



CASIM  
Marseille depuis 1906

# RAPPORT D'ACTIVITÉ 2022

LA SOLIDARITÉ EN ACTIONS...

COMITÉ D'ACTION SOCIALE ISRAÉLITE DE MARSEILLE  
109 Rue Breteuil - 13006 Marseille  
04 96 10 06 70 - [contact@casim.fr](mailto:contact@casim.fr)  
[www.casim.fr](http://www.casim.fr)

# LE CASIM, LA SOLIDARITÉ EN ACTIONS...

## Le bureau exécutif

LONDNER Marie-Hélène  
HALIMI André  
ALLOUCHE Guy  
DEMBERT Laurent  
BENARROCH Elie  
VEILLARD Gérard

## Les administrateurs

ALLOUCHE Jocelyne  
AMAR Nelly  
CHARBIT Elsa  
FAJNZYLBURG Roger  
HADDAD FARHANA Caroline  
MASLIAH Vanessa  
STORA Lionel  
SITRUK Evelyne  
YOUKNOVSKI Véronique  
STORA Lionel (FSJU)



Adresse :  
109 Rue Breteuil  
13006 Marseille  
Téléphone : 04 96 10 06 70  
Mail : contact@casim.fr



Adresse :  
31 Boulevard Bernex  
13008 Marseille  
Téléphone : 04 91 73 04 58  
Mail : lesoliviers@casim.fr



Adresse :  
64 Avenue d'Haifa  
13008 Marseille  
Téléphone : 04 96 10 06 90  
Mail : contact@acad.fr

## SOMMAIRE

Edito .....	p. 2	Animation et Lien Social .....	p. 35
Qui sommes-nous ? .....	p. 4	Pôle emploi et formation .....	p. 45
Pôle d'accompagnement social .....	p. 7	Les établissements .....	p. 52
Pôle famille & jeunesse .....	p. 13	Direction des services et Remerciements .....	p. 67
Pôle séniors .....	p. 21	Nos partenaires .....	p. 68
Boutique sociale, "la Boutique du 109" .....	p. 27		



Si la crise sanitaire semble s'apaiser, les conséquences ont exacerbé les inégalités sociales profondément ancrées dans notre société et mis en exergue de nombreuses problématiques du secteur médico-social. L'année 2022 a été une année particulièrement dense pour le CASIM, marquée par la gestion des retombées des crises successives mais également par de nouveaux projets engagés dans le cadre de notre projet associatif.

L'action du CASIM grandit chaque année un peu plus grâce à l'implication de chacun de nos collaborateurs et au soutien de nos précieux partenaires. Le CASIM s'est de nouveau positionné comme un acteur social majeur de la cité. 2022 a été une année riche. Le CASIM a su faire preuve de réactivité et d'adaptation en répondant aux nouveaux défis dans un contexte particulier d'augmentation constatée de la précarité et de la pauvreté.

Le CASIM s'est montré très impliqué chaque jour, d'une part, afin de toujours développer une approche globale de l'accompagnement des personnes fragiles, en difficultés sociales et professionnelles et d'autre part, afin d'accompagner les salariés dans un climat plus favorable, soucieux de fidéliser son personnel et de stimuler l'attractivité des métiers du secteur social et médico-social.

- C'est ainsi que de nouveaux services se sont développés pour faire face aux demandes émergentes. C'est en réponse à l'intensification de la précarité et de l'isolement des publics accompagnés que « Le Jardin du 109 : Maison des Séniors et des Solidarités » a vu le jour. Ce projet innovant et solidaire permet de déployer une politique sociale globale et de renforcer le lien social.

- Pour prendre en charge les besoins spécifiques des jeunes, le CASIM a inauguré un service orienté vers la jeunesse afin d'améliorer les dispositifs d'accueil, d'accompagnement et de soutien du jeune et de l'enfant et développer le soutien à la parentalité. L'objectif étant de créer une véritable porte d'entrée pour ce nouveau public qui était très peu accompagné auparavant.
- Ces dernières années, l'activité du pôle d'accompagnement social du CASIM n'a cessé de se développer avec une progression constante des files actives. Pour veiller à garantir la qualité des services rendus aux personnes accueillies et assurer la bonne marche des services dans leur globalité il a été nécessaire de renforcer les fonctions d'encadrements et de mener un travail de restructuration des services.

Face aux nombreux nouveaux défis relevant des Ressources Humaines, il est apparu indispensable de répondre aux enjeux importants identifiés. Les questions d'attractivité des métiers, de fidélisation, de revalorisation salariales, de valorisation de carrière, de mobilité, de pouvoir d'achat, d'équilibre vie professionnelle/ vie personnelle, de flexibilité du temps de travail, de développement des compétences ont été au cœur des réflexions. C'est pourquoi de nouveaux accords d'entreprise ont été signés en prenant en compte les spécificités du CASIM et en conciliant le droit du travail avec les besoins particuliers du secteur. Les salariés ont été associés afin d'être partie prenante dans l'évolution de leurs conditions de travail.

C'est avec beaucoup de fierté et de satisfaction que le CASIM finalise en 2022 le projet d'acquisition de la Résidence les Oliviers dont nous étions locataires depuis 1973. Le patrimoine du CASIM se renforce ; devenir propriétaire des lieux est synonyme de fierté et de sécurité.

L'année 2022, a été aussi malheureusement marquée par le licenciement économique du personnel en charge du dispositif d'Accompagnement Individualisé vers l'Emploi en raison de la perte du marché public commandité par le CD13.

Nous tenons à témoigner toute notre reconnaissance à l'équipe professionnelle pour son engagement sans faille, sa bienveillance et sa ténacité dans cette difficile mission en faveur des bénéficiaires du RSA. Elle peut être fière du travail accompli pendant toutes ces années.

Ce rapport n'a d'autre vocation que de réaffirmer les valeurs qui fondent l'action du CASIM et de traduire les engagements forts qui nous animent collectivement. Il est surtout l'occasion de mettre en avant le professionnalisme et l'investissement exemplaire de chacun et de tous.

Un grand Merci aux équipes professionnelles, aux bénévoles et aux membres de notre Conseil d'Administration.

Toute notre gratitude à nos fidèles donateurs, nos partenaires publics et privés qui nous témoignent leur confiance et dont le soutien précieux rend possible chaque jour notre action. A tous, nous exprimons notre profonde reconnaissance.

**Marie-Hélène LONDNER, Présidente**  
**Myriam SOBOL, Directrice Générale**





# Qui sommes-nous ?



## Le CASIM aujourd'hui

Créé en 1906, le CASIM est une association reconnue d'utilité publique dont le but est de venir en aide aux plus démunis, aux personnes et familles fragiles, confrontées à des difficultés sociales, économiques ou professionnelles, à la perte d'autonomie, au délitement du lien social.

Au fil des ans, le CASIM a adapté son action pour répondre au mieux à l'évolution des besoins des personnes en situation de précarité au sein de la communauté juive de Marseille et sa région, et, au-delà, à toute personne en difficulté vivant sur le territoire marseillais

Ainsi, depuis les années 1990, le CASIM a largement diversifié les prestations qu'il propose et a ouvert son action à de nouveaux bénéficiaires. L'association a centré ses priorités en termes de lutte contre l'exclusion, sur l'accès à l'autonomie et à la citoyenneté du bénéficiaire. Elle a modernisé son service social polyvalent, créé l'Espace Réussite, service d'accompagnement à l'emploi et à l'insertion, développé l'accueil et l'hébergement en établissement de personnes âgées, aux Oliviers, proposé une offre de services conforme aux nouvelles attentes du public. Par ailleurs, le CASIM crée en 1998 l'ACAD, association communautaire d'aide à domicile.

À des fins de cohérence et de partage entre les différents services et établissements, le CASIM a constitué une unité économique et sociale (UES) qui regroupe depuis 2010 l'ensemble des services du CASIM (siège, service social, espace Réussite, les Oliviers...) et ceux de l'ACAD (service d'aide à domicile, service de soins infirmiers, service de portage de repas).

La démarche menée auprès des bénéficiaires, ainsi que les relations développées avec les partenaires internes et externes, se déroulent selon des principes de respect des individus et de confidentialité des informations délivrées, inhérents aux règles déontologiques de la profession. Elle repose sur une approche globale de l'accompagnement des personnes fragiles, soutenue par des unités pluridisciplinaires, professionnelles et opérationnelles pour mieux répondre à la complexité de la demande.



# Qui sommes-nous ?



## Nos valeurs, nos missions

Le CASIM promeut la solidarité communautaire et la justice sociale :

- Au service des personnes fragilisées de Marseille et sa région : personnes âgées ou en situation de handicap, familles en situation de précarité, personnes confrontées à des difficultés d'insertion, de logement et de santé, durables ou passagères,
- En proposant un accompagnement adapté, des lieux d'accueil et d'écoute, ouverts à tous, dans le respect des valeurs et des traditions juives,
- En prenant appui sur des professionnels aux compétences reconnues

Les valeurs suivantes guident notre action en toute situation, en toute circonstance, dans tous nos services et établissements. Elles sont ancrées dans notre histoire, elles donnent sens à notre avenir.

Nous veillons à prendre appui sur elles dans les interventions et prestations que nous déployons.

### Solidarité



#### Justice sociale, fraternité

La solidarité au CASIM s'exprime à travers la fraternité et l'entraide que nous apportons au quotidien aux plus démunis, à toute personne en situation de précarité. Parce que nous avons le souci des autres, nous serons à leurs côtés en toute circonstance. Notre action solidaire contribue ainsi à la justice sociale.

### Ethique juive



#### Identité juive, confiance, foi, espoir, transmission et mémoire, résilience

L'action sociale et médicosociale du CASIM reflète notre fidélité et notre attachement à l'éthique juive, ancrée dans notre histoire. D'abord en déployant dans nos structures les prestations qui permettront à ceux qui le souhaitent de rester fidèles à la tradition juive, à permettre à chacun d'exprimer son identité. Ensuite, en faisant notre, l'idée de résilience : quelles que soient les difficultés, nous sommes confiants de pouvoir les dépasser, comme nous l'enseigne l'histoire et la tradition juives. Enfin, en portant l'exigence de la transmission et de la mémoire pour prévenir le délitement du lien entre génération, apprendre de notre histoire, transmettre aux plus jeunes. Cette leçon, apprise de nos anciens et transmise de génération en génération, dicte notre action.

# Qui sommes-nous ?

## Ouverture



Pluralité, diversité, tolérance,  
respect des convictions

Les prestations et services que nous proposons sont accessibles dans un esprit d'ouverture, à tous. Accompagner et prendre en charge sans exclusive, toute personne se trouvant dans le besoin, confrontée à des difficultés est une valeur clé dans notre philosophie d'action. Elle prend sa source dans l'éthique juive du CASIM. Nous sommes profondément attachés à la tolérance et au respect des convictions et opinions de chacun, dans leur pluralité, dans leur diversité, sans a priori.

## Bienveillance



Altruisme, aide, écoute, hospitalité

Au CASIM, la bienveillance est une exigence incontournable. Elle se manifeste par l'attention, le respect, l'empathie authentique, l'hospitalité que portent les équipes de professionnels et de bénévoles aux usagers de nos services. Nous prenons le temps de les écouter, nous recherchons leur bien-être et pas simplement le « bienfaire », nous les accompagnons dans un environnement hospitalier, chaleureux et convivial.

## Déontologie



Ethique professionnelle,  
transparence, professionnalisme

L'accompagnement de personnes en difficulté, exige une rigueur professionnelle sans faille. Nos équipes organisent leurs pratiques dans le respect des règles éthiques et déontologiques, pour le bénéfice de chaque usager.

## Responsabilité sociale & sociétale



Générosité, bénévolat

Le CASIM, a à cœur d'être au plus près des défis et enjeux qui intéressent notre société, plus particulièrement ceux que nous accompagnons au quotidien. Pour y répondre, nous sommes partie prenante de notre environnement social et sociétal. Nous recherchons la générosité du public, et la mobilisation du bénévolat pour améliorer nos pratiques, conduire notre action au regard des enjeux sociaux, environne mentaux, économiques. Il en est de notre engagement responsable.

Pour les plus précaires, il n'y a pas eu de « retour à la vie normale » depuis la crise sanitaire. Les difficultés ne cessent de croître ; on constate malheureusement une aggravation de la situation près de 3 ans plus tard. L'inflation observée depuis l'été 2021 érode le pouvoir d'achat et participe activement à la dégradation financière des ménages les plus précaires. La crise énergétique et la guerre en Ukraine viennent intensifier la paupérisation des foyers les plus fragiles.

En 2022, c'est plus de 12 millions de français qui sont en situation de précarité énergétique. Le gouvernement tente de freiner les conséquences de la crise de l'énergie, pour le moment, avec un bouclier tarifaire sur le prix du gaz et de l'électricité à 4 %. Cependant, il a été augmenté de 15 % en Janvier 2023, pesant très lourd sur les factures des ménages les plus modestes.

Marseille est une métropole marquée par un taux de chômage particulièrement élevé et croissant. Les catégories socioprofessionnelles inférieures sont les plus touchées par ce phénomène. On constate en 2022 la confirmation de la tendance de 2021. De nombreuses personnes qui s'en sortaient difficilement avant la crise sanitaire se retrouvent souvent sans emploi et confrontées à une baisse de revenus significative.

Dans ce contexte particulier, la misère sociale progresse et l'accompagnement social a continué de s'amplifier dans trois domaines particulièrement : la santé et l'accès aux soins, le logement et l'aide alimentaire.

Face à la hausse du prix de l'énergie, le pôle d'accompagnement social fait face à une hausse des impayés, mais aussi des privations de chauffage pour ne pas subir cette hausse des prix.

Le CASIM a dû prendre en charge ce public émergent non habitué à contacter les services sociaux communautaires, ayant besoin d'aide de manière urgente. En effet, il est primordial de les accompagner rapidement afin de ne pas les laisser sombrer durablement dans la précarité. Le nombre de nouvelles demandes est ainsi en constante évolution depuis la pandémie. Le pôle d'accompagnement social déplorait une augmentation de 18.4% des ménages accompagnés à fin 2021. Les statistiques 2022 confirment cette tendance. Le service social constate encore des situations sociales très dégradées et complexes. Les entretiens ont été souvent plus longs, les visites à domiciles ont été plus nombreuses. Ainsi, de nouveaux défis s'imposent concernant la prise en charge de ces nouveaux publics et leurs accompagnements dans la résolution des difficultés rencontrées.

Le nombre de situations préoccupantes a mobilisé la totalité des équipes professionnelles : difficultés financières entraînant des ruptures totales de paiement de loyers, difficultés éducatives rencontrées par des familles qui étaient primo demandeuses auprès de travailleurs sociaux, difficultés de jeunes « en rupture de socialisation » suite aux confinements, étudiants déroutés dans un parcours jusqu'ici classique et maîtrisé. Dans ce contexte, les aides financières versées par l'institution sont de plus en plus importantes.



La recherche de solutions socialement innovantes au bénéfice des personnes accompagnées, personnes âgées et personnes en grandes difficultés sociales, mobilise les services du CASIM. Elle vise en permanence à offrir aux bénéficiaires de nouveaux services et activités dans un cadre bienveillant et chaleureux, dans le respect de leur dignité, de leur identité et de leurs besoins. Elle répond aux besoins d'inclusion sociale, de renforcement du lien social, de transmission de l'identité et de la mémoire.

Le terme « lien social » se réfère à l'aspiration et à la nécessité de vivre ensemble. Il évoque à la fois la totalité et la nature des relations qui unissent les membres d'une collectivité. Cette expression témoigne tant de la volonté de vivre en société que de l'ambition de redonner une place aux individus désocialisés, ainsi que de la détermination d'œuvrer pour une société plus inclusive.

Conscient de l'importance du lien social et de sa nécessité pour veiller à un accompagnement social complet, le CASIM en 2022 a inauguré le Jardin du 109, Maison des Séniors et des Solidarités. La transversalité entre chaque pôle d'accompagnement favorise cette offre en dispositif associant actions de solidarité et actions d'animation socio-culturelles.

« Le jardin du 109 » entend être une expérience sociale et culturelle inédite construite avec et pour ses usagers : autour d'un verre, assister à un concert, participer à une conférence, à une chorale ; participer à des activités sportives, manuelles ou de loisirs ; accéder à des services sociaux ; être formé à l'utilisation du numérique ; accéder à une boutique sociale, à un salon de coiffure et d'esthétique social, dans le respect de la dignité de chacun.

La boutique sociale renommée Boutique du 109 reçoit désormais le public au sein du Jardin du 109. Cela nous permet d'accueillir dans de meilleures conditions le public et de proposer un ensemble de services dans une dynamique intergénérationnelle et participative.

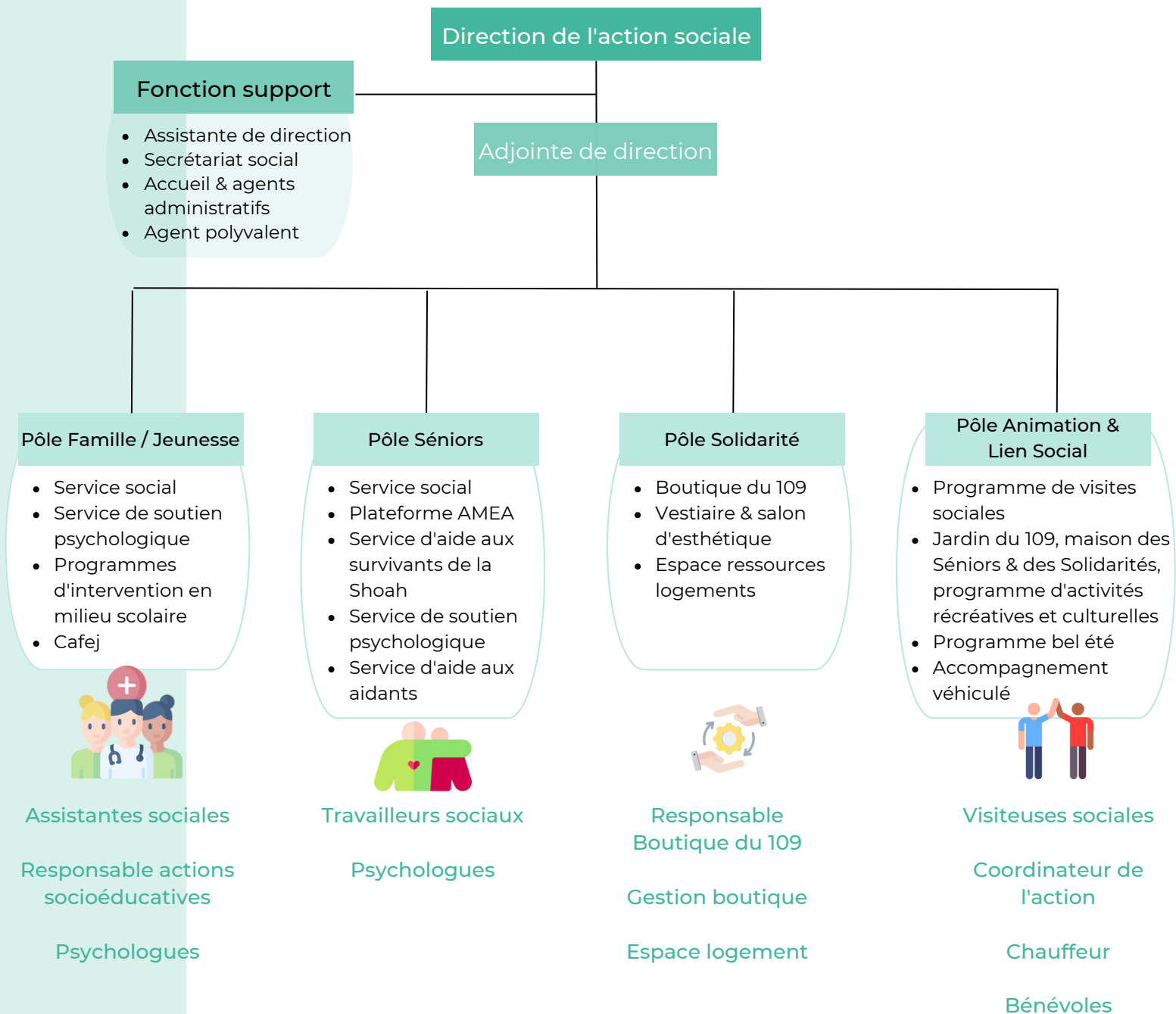
Face aux besoins croissants, le CASIM a inauguré un service orienté vers la jeunesse afin d'améliorer les dispositifs d'accueil, d'accompagnement et de soutien du jeune et de l'enfant et développer le soutien à la parentalité. L'objectif est de créer une véritable porte d'entrée pour ce nouveau public qui était très peu accompagné avant par nos services. Ce service nommé « CAFE'J » (CASIM, Accueil, Famille, Ecoutes, Jeunes) a été inauguré en 2022 au sein du Jardin du 109.





# Pôle d'accompagnement social

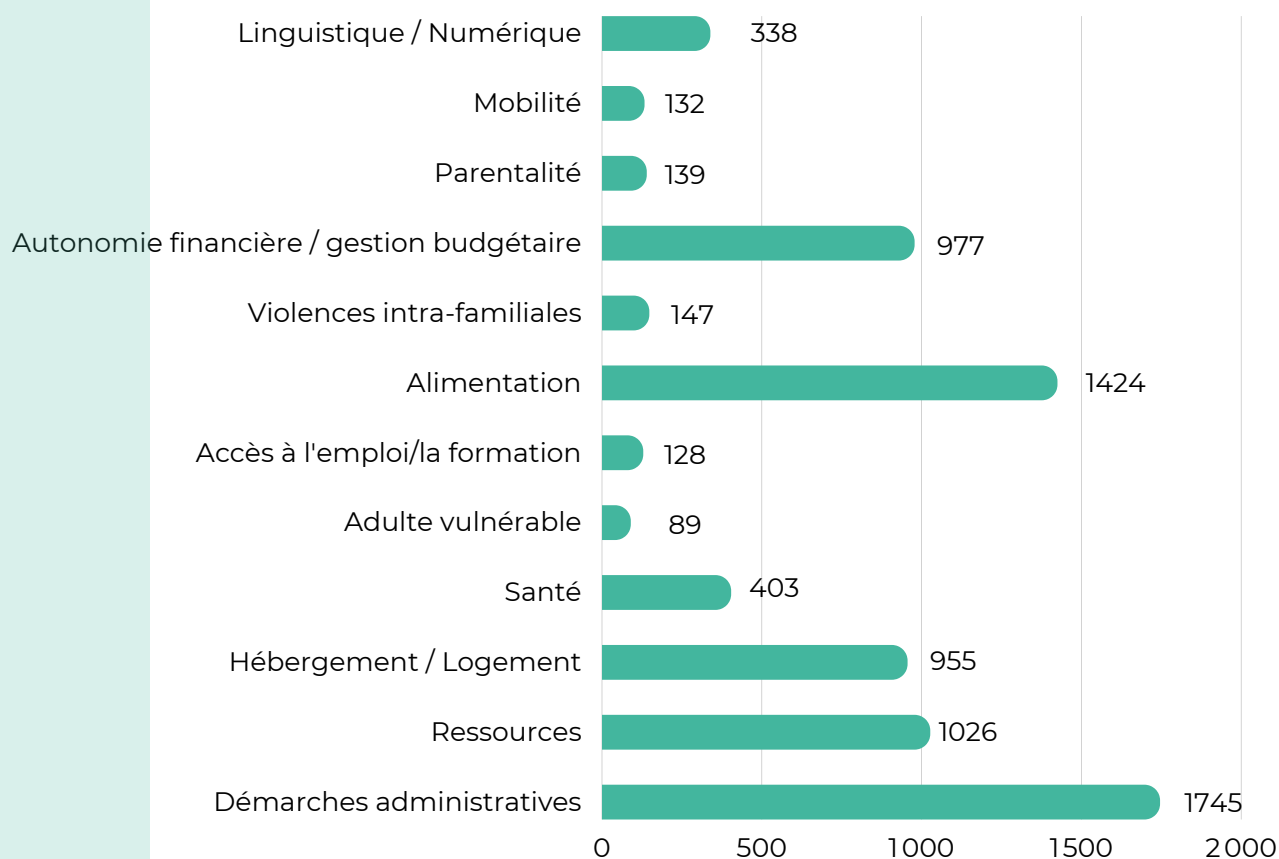
## Pôle d'intervention sociale du CASIM



Face à la précarité qui fragilise les publics accompagnés, l'isolement vient intensifier les problématiques : le repli sur soi, le retrait de toute vie sociale, l'ancrage dans l'exclusion, le glissement vers un laisser-aller aux conséquences alarmantes pour la santé, les actes de la vie courante (se nourrir, se laver, prendre soin de soi, sortir, échanger avec d'autres...). Cette vulnérabilité est accrue pour les plus anciens devant également faire face aux conséquences du vieillissement.

Agir en proximité, pour aider les personnes en difficulté à retrouver ou à développer leur autonomie de vie, est la mission de solidarité quotidienne du Pôle d'Action Sociale du CASIM.

### Evaluation des problématiques rencontrées



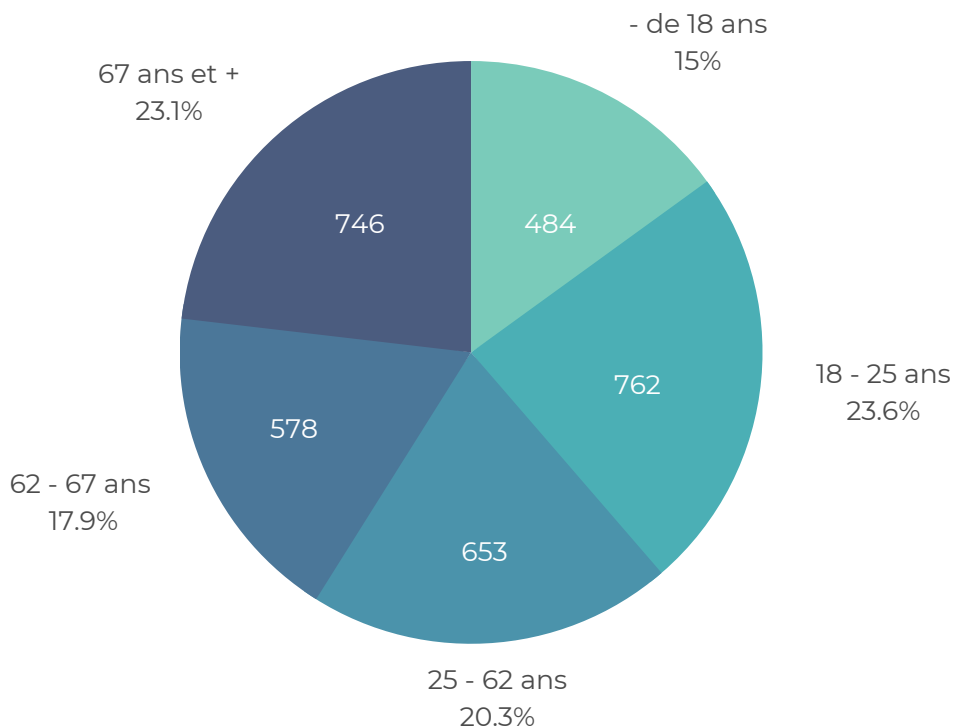
## Pôle d'accompagnement social

En 2022, le pôle d'accompagnement social du CASIM a renforcé ses missions à l'égard des personnes accompagnées :

- Ecouter
- Informer
- Évaluer les situations
- Orienter
- Favoriser l'accès aux droits et aider dans les démarches administratives
- Instruire en fonction de l'évaluation des demandes d'aide (charges courantes, alimentaire, santé, logement...) auprès des organismes sociaux, associations généralistes ou spécialisées et dispositifs départementaux
- Accompagner et soutenir dans les différents domaines de la vie sociale (budget, relationnel, parentalité, santé, logement, insertion socioprofessionnelle, etc.)
- Envisager une mesure de protection juridique si la personne présente une altération de ses facultés mentales ou physiques
- Contribuer à rompre l'isolement ou à alléger la solitude

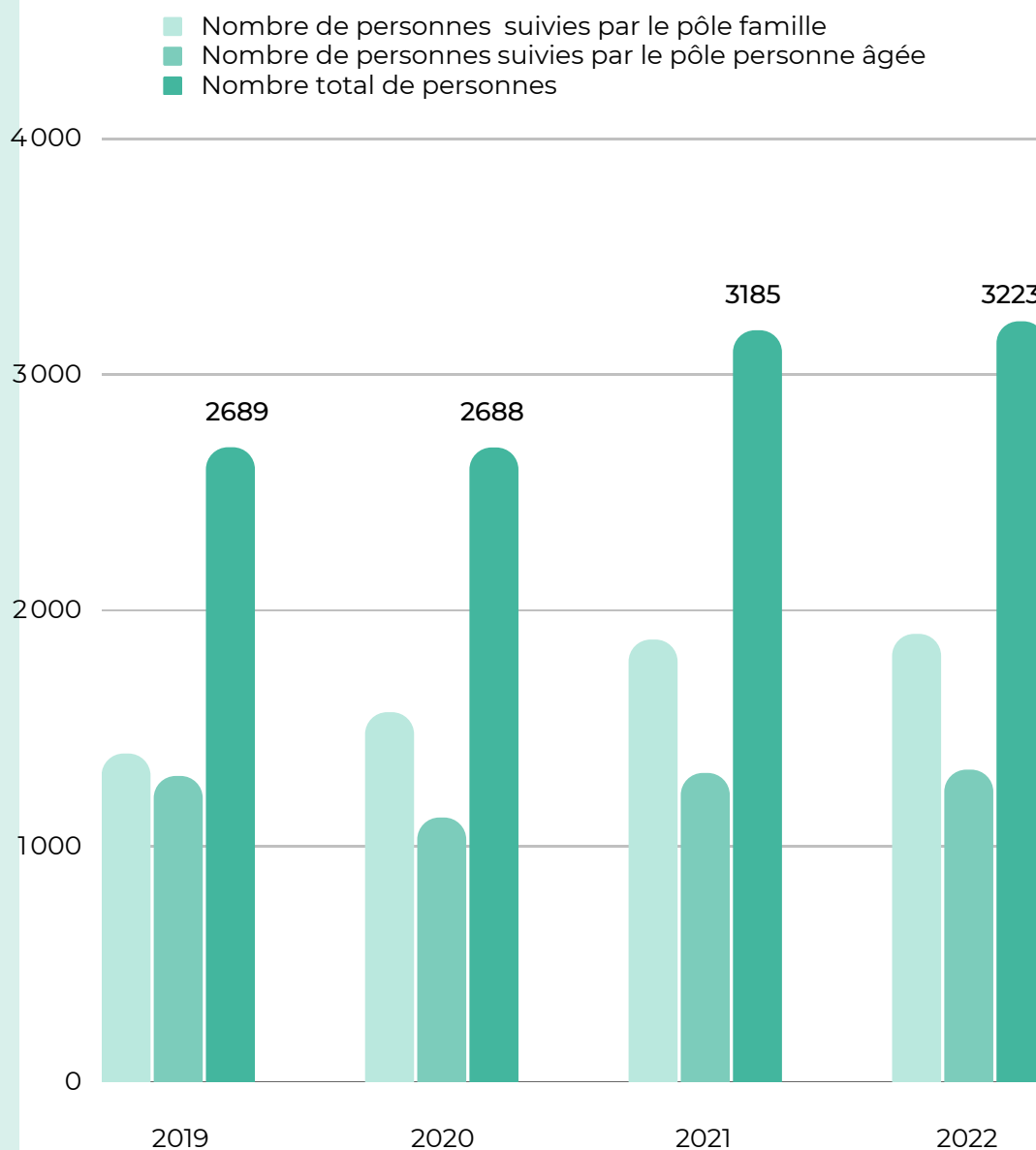
Face à un tel contexte le lien social demeure indispensable à la santé et au bien-être de tous, jeunes, moins jeunes ou personnes âgées. Le maintien du lien social est au cœur de l'accompagnement social proposé en 2022.

### Répartition par âge des personnes accompagnées



# Pôle d'accompagnement social du CASIM

## Evolution de la file active du pôle d'accompagnement social



## Pôle familles & jeunesse

Le service d'accompagnement social « Familles » propose un accompagnement socio-éducatif en complément des dispositifs publics avec pour objectifs de rétablir et consolider progressivement l'autonomie des publics accueillis et de prévenir les situations de rupture ou de surendettement. Il a pour ambition de contribuer à lutter contre l'exclusion et soutenir les populations les plus fragiles.

Sur le terrain, les travailleurs sociaux agissent en concertation avec leurs homologues des secteurs publics ou associatifs. La relation d'accompagnement des personnes en difficulté sociale vise à stabiliser et à améliorer leur qualité de vie dans la durée, à aider les personnes à retrouver ou développer leur autonomie et leurs conditions de vie sur le plan social, sanitaire, familial, économique, culturel et professionnel. Sa mise en œuvre repose sur le professionnalisme de ses acteurs sociaux, qui combinent à la fois qualification, connaissance théorique et compétence professionnelle, expérience et respect de l'identité et des cultures des personnes accompagnées. Une éthique professionnelle solide constitue la base de l'action des travailleurs sociaux.

Les objectifs poursuivis visent notamment à :

- Être au service des personnes vulnérables, âgées ou handicapées, des familles en situation de précarité, des personnes confrontées à des difficultés d'insertion, de santé qui doivent trouver au CASIM un lieu d'accueil et d'écoute et être accompagnées par des professionnels compétents
- Réduire les inégalités et garantir l'accès aux droits de tous
- Protéger contre le risque d'atteinte à l'intégrité des personnes (protection de l'enfance, des majeurs vulnérables, lutte contre les violences faites aux femmes...)
- Apporter une réponse globale et adaptée au besoin de chacun (santé, insertion sociale et professionnelle, logement, maintien à domicile...)
- Redonner le pouvoir de choix et d'action aux usagers, dans leurs conditions d'existence et leur « vie en société »
- Favoriser le lien social et lutter contre l'isolement
- Répondre aux besoins fondamentaux des bénéficiaires, notamment sur des problématiques liées au logement, à l'alimentation, à la santé, l'accès au soin...

Des psychologues interviennent soit dans le cadre de suivis individualisés à domicile ou sur RDV au siège de l'association ou dans le cadre de permanences téléphoniques d'écoute. Les psychologues interviennent également en milieu scolaire (de la maternelle au lycée). Les élèves et leurs parents confrontés à des difficultés d'apprentissage ou de comportement, à des problématiques familiales et éducatives ou liées à un handicap sont reçus.

Le Pôle d'accompagnement social du CASIM bénéficie notamment des soutiens précieux du Fonds Social Juif Unifié, du Fonds Myriam, de la Fondation SACTA RACHI et de subventions du Conseil Départemental des Bouches du Rhône.





# Pôle familles & jeunesse

## Accompagnement social des familles

- 494 ménages bénéficiaires d'un accompagnement social soit 1899 personnes accompagnées
- 98 nouvelles demandes
- 463 ménages soit 1015 personnes ont bénéficié de l'accès à la boutique sociale alimentaire

## Modalités de l'action

- 532 Rendez-vous en permanence
- 217 permanences téléphoniques
- 112 visites à domicile
- 25 réunions partenariales de coordination de parcours

## Accompagnement psychologique des familles

- 120 personnes ont appelé la Permanence Psychologique téléphonique
- 45 visites à domicile en binôme avec un travailleur social du service

## Accompagnement spécifique des jeunes

- 131 Elèves
- 48 étudiants
- 379 entretiens en établissements scolaires
- 87 suivis en équipes éducatives MDPH
- 52 suivis de jeunes dans le cadre du Dispositif jeune « CAFE'J »

## La précarité s'installe durablement

En 2022, les situations rencontrées se complexifient. Rares sont les personnes qui sollicitent le Service Social avec une difficulté identifiée et relevant uniquement d'une gestion budgétaire temporairement compliquée. Les problématiques d'emploi, de logement, de santé se rajoutent à des difficultés de couple, familiales ou éducatives.

Les personnes en difficultés sont fréquemment orientées vers le CASIM par des proches ou des partenaires, le premier pas étant souvent trop difficile à franchir sans cette impulsion. Nous savons maintenant qu'il faut aller vers celles et ceux qui ont du mal à s'adresser à un service social ou ne pensent pas pouvoir être aidés. Cette démarche évite l'aggravation des situations. Cette nouvelle façon d'aborder les publics que nous aidons tient à l'évolution profonde des

problématiques sociales et au constat de l'existence d'une partie non négligeable des plus en difficulté, qui n'accède pas aux prestations ou aux services qui leur sont destinés.

En 2022, le Service Social a accompagné plus intensément les personnes qui vivent une dégradation de leur niveau de vie depuis quelques années afin d'éviter au maximum la détérioration durable des situations. Les rendez-vous proposés en permanences sont plus longs et les visites à domicile sont plus fréquentes.

Les accompagnements proposés sont fondés sur une relation de confiance entre le travailleur social et la personne accompagnée. Il est nécessaire de prendre du temps et de recevoir le bénéficiaire pour écouter l'ensemble des problématiques auxquelles il est confronté afin de co-construire un plan d'aide adapté et efficace.

## Pôle familles & jeunesse

L'isolement s'est aggravé ces dernières années. En 2022, les travailleurs sociaux du CASIM orientent de nombreux bénéficiaires sur les ateliers du Jardin du 109 afin de rompre la solitude.

### Témoignage d'une Assistante sociale

*« Pour Madame X suivie depuis de nombreuses années, le CASIM représente un réel repère. Cuisinière de formation, elle a trouvé grâce au Jardin du 109 une véritable bouffée d'oxygène. Elle est aujourd'hui bénévole et réalise des ateliers pâtisserie pour le plaisir de tous ! Cela permet de la revaloriser et de rompre sa solitude, quand je la vois épanouie ça donne du sens à notre action. »*

Les travailleurs sociaux déplorent depuis quelques années les difficultés d'accès aux droits communs pour de nombreuses familles. En 2022, les conditions d'accès sont de plus en plus sélectives, ne permettant pas toujours de répondre aux besoins pourtant urgents des bénéficiaires en situation de précarité. Les professionnels mobilisent alors des outils propres au CASIM comme la Boutique du 109, des aides financières versées par notre institution ou encore des Fonds d'Urgence Sociale financés par le Fonds Social Juif Unifié. Les financements privés notamment ceux du FSJU et du Fonds Myriam sont d'autant plus importants quand les situations impliquent une nécessaire réactivité. Mobiliser les dispositifs de droits communs impliquent un temps de traitement et des conditions inadaptés au regard de l'urgence de certaines situations.

Les situations se détériorent suite aux crises successives, la fragilité liée à la santé psychique des familles s'est intensifiée. Si les troubles sont de nature et d'intensité variables, ils confrontent les travailleurs sociaux à des situations particulièrement délicates : situations de tensions, d'agressivité verbales ou physiques qui se multiplient. Ces problèmes de comportement sont générateurs d'une grande détresse pour les personnes. Dans un tel contexte, il est primordial pour les équipes professionnelles du CASIM d'être sensibilisées et formées à gérer ce type de comportement afin de maintenir la qualité de l'accueil et d'éviter des débordements.

### Témoignage d'une Assistante sociale

*« Aujourd'hui en tant qu'assistante sociale il est difficile de mobiliser des dispositifs du droit commun pour certaines situations. En effet, certaines familles sont exclues de ces dispositifs, par exemple j'accompagne un salarié rémunéré à hauteur de 900€ par mois, il ne peut accéder au FSL accès car le plafond d'attribution est de 825€. Heureusement que l'on peut compter sur les dispositifs propres au CASIM afin de veiller à ce qu'il puisse accéder au mobilier de première nécessité. »*

## Pôle familles & jeunesse

### Accompagnement psychologique des familles

Chaque jeudi de 8H30 à 12H un numéro dédié permet aux bénéficiaires de se saisir de l'opportunité de parler avec une psychologue du service. Certains entretiens sont ponctuels ou renouvelés, d'autres permettent de proposer une rencontre dans les locaux du CASIM ou à domicile.

Ces entretiens sont aussi l'occasion d'identifier les différents types de problématiques psychologiques : anxiété, dépression, troubles du comportement et troubles dans les interactions sociales : conflits familiaux, conflits de voisinages.

Des interventions adaptées, en lien avec les assistants sociaux du service, peuvent être proposées, mais c'est avant tout un temps et un espace confidentiel. L'objectif des entretiens après un 1er contact lors de la permanence psychologique, est de pouvoir accompagner vers une démarche de soins si la santé psychique est altérée et occasionne des souffrances récurrentes.

Sur les 120 personnes ayant appelé en 2022, plus 50% n'ont pas de suivi médical adapté ou sont en rupture de soins depuis plusieurs mois.

### Inauguration d'un service orienté vers la jeunesse

#### Une réponse aux besoins émergents

Les effets de la crise sanitaire ne sont pas derrière les étudiants, qui avant la crise sollicitaient très peu le CASIM. Si l'activité économique a repris en France, la situation financière de nombreux étudiants, elle, ne s'est pas améliorée à la suite de la pandémie.

Dominique Marchand, présidente du CNOUS, a affirmé « que la fréquentation des restaurants universitaires a augmenté de 17 % entre 2021 et 2022 ».

De multiples demandes d'étudiants désireux de bénéficier de la boutique sociale et solidaire, ayant besoin d'aides financières urgentes et ou de soutien psychologique régulier se cumulent.

### Intervention à domicile

Le travail pluridisciplinaire a toujours été un atout du service social du CASIM. En 2022, nous avons vu augmenter le nombre d'intervention au domicile des bénéficiaires de 20%. Nos professionnels interviennent en binôme psychologue/travailleur social. L'impact de la précarité sur la santé psychique est une préoccupation grandissante pour le service social du CASIM. L'objectif des visites à domicile en binôme est d'évaluer les besoins en santé mentale pour ainsi faciliter l'intervention. Ces rencontres à domicile sont toujours réalisées avec l'accord des personnes concernées. Nous constatons qu'elles sont le premier pas vers l'acceptation du soin qui effraye encore beaucoup.



## Pôle familles & jeunesse

Face aux besoins croissants, le CASIM a créé un service orienté vers la jeunesse afin d'améliorer les dispositifs d'accueil, d'accompagnement et de soutien du jeune et de l'enfant et développer le soutien à la parentalité. Nous souhaitons créer une véritable porte d'entrée pour ce nouveau public qui était très peu accompagné avant par nos services. Ce service nommé « CAFE'J » (CASIM, Accueil, Famille, Ecoutes, Jeunes) a été inauguré en 2022 au sein du Jardin du 109.

L'objectif est de créer un espace ressource pour les familles et les jeunes dans le but de :

- Soutenir les familles dans la fonction parentale
- Faciliter l'accès aux droits
- Prévenir les violences familiales
- Rétablir le dialogue et restaurer des liens de confiance entre les jeunes, les institutions et leur environnement familial et social
- Prévenir les situations à risque pour éviter les ruptures des adolescents et jeunes adultes avec leur environnement
- Participer au bien-être des adolescents et jeunes adultes
- Lutter contre le décrochage scolaire
- Favoriser l'accompagnement des élèves en situation de handicap
- Soutenir les apprentissages scolaires et informer sur l'orientation
- Favoriser l'insertion sociale et professionnelle
- Encourager l'autonomie et la capacité d'initiative et d'action
- Animer et s'inscrire dans une dynamique de réseau partenarial pour garantir un accompagnement efficace

Une psychologue et d'une assistante sociale accueillent les demandes directes, les orientations des travailleurs sociaux du CASIM et des établissements scolaires.

### Un premier bilan révélateur des difficultés

**89** contacts enregistrés ont donné lieu à **52** accompagnements spécifiques

Dès l'ouverture du CAFE'J, les équipes ont été surprises par le nombre de demandes et la complexité des situations : grande précarité, souffrance psychologique, violences sexuelles et ou physiques, décrochage scolaire....

Les demandes sont principalement orientées vers le soutien à la parentalité. Les suivis psychologiques représentent 46% des demandes de suivis avec des problématiques de mal-être, de troubles alimentaires, d'agressions contre soi et contre autrui. Suite aux entretiens, 41 % des demandes instruites ont abouti à des aides financières : aides alimentaires, bourses, aide au logement...

Les travailleurs sociaux ont déployé leur action au-delà des problématiques prévues par le dispositif initial. La pluridisciplinarité des équipes, le panel d'outils à dispositions des professionnels grâce à la synergie avec le pôle d'accompagnement social permet une prise en charge globale.

Les bilans d'orientation scolaires ont été une porte d'entrée pertinente pour repérer des jeunes en difficultés qui ne seraient jamais venus vers un service d'action sociale sans cet outil.

## Pôle familles & jeunesse

Plus de la moitié des problématiques rencontrées concernent des difficultés de conflit familial, les familles se retrouvent démunies. Les professionnels déplorent également beaucoup de situation de violences, de carences éducatives qui nécessiteraient un accompagnement profond afin de réguler les situations durablement. L'objectif est d'éviter la dégradation des situations pouvant aller jusqu'au placement des enfants. Ce constat a fait émerger la nécessité de faire des demandes d'obtention de mesures AED (Action Educative à domicile).

Psychologue et Assistante sociale, CAFEJ



*« Nous avons reçu des jeunes pour des problématiques variées. Certaines situations nous ont demandé plus d'implication et ont notamment abouti à faire émerger la violence intrinsèque vécu au sein de la cellule familiale. L'ensemble des dispositifs mis à notre disposition nous permet d'agir avec beaucoup de réactivité face à des situations très délicates. La pluridisciplinarité des équipes nous permet de veiller à la sécurité de nos suivis par exemple en leur permettant de se reloger en urgence si nécessaire, par un accompagnement complet (mise à disposition des outils numériques, octroi d'aides financières, entretiens conseils et orientations...). »*

Le travail effectué auprès des partenaires du tissu social associatif et public (MDS, missions locales, placement à domicile etc..) permet au CAFEJ d'être de plus en plus identifié. Les travailleurs sociaux et les psychologues s'inscrivent dans le territoire en collaborant étroitement avec les acteurs du terrain afin que les familles bénéficient de l'ensemble des dispositifs permettant de réguler leur situation en prenant en compte leur spécificité.

### Le CAFEJ s'inscrit dans le Jardin du 109

Deux classes de CM2 de l'école GAN AMI bénéficient de cours d'échec au sein de leur établissement scolaire grâce à l'intervention de notre partenaire l'Association Marseille Echec. Ainsi, un tournoi intergénérationnel d'échecs aura lieu en fin d'année scolaire (juin 2023) et réunira élèves et personnes âgées isolées accompagnés par le CASIM au sein du Jardin du 109.



## Pôle familles & jeunesse

Les élèves des établissements scolaires situés aux alentours du CASIM sont invités à visiter l'exposition « Souviens-toi ! » au Jardin du 109 en présence d'un survivant de la Shoah.

La visite présente un double objectif : Les jeunes des écoles découvriront l'action sociale par la rencontre avec des travailleurs sociaux et la visite de la boutique du 109 dans l'objectif d'impulser des vocations de carrières sociales. Les témoins de l'histoire accompagnés quotidiennement par le service social sénior du CASIM interviendront également en établissements scolaires afin de partager leurs douloureuses expériences et de veiller à la transmission du devoir de mémoire.

Le CAFEJ propose des séances de soutien scolaire hebdomadaires dédiées aux élèves de primaire et de collège afin de lutter contre le décrochage scolaire. Des étudiants bénévoles ainsi qu'une jeune en service civique ont été recrutés afin d'encadrer ces séances.



### Permanence des psychologues en milieu scolaire en 2022

Le CASIM intervient plusieurs fois par semaine dans des établissements scolaires privés sous contrat avec l'Etat dans le cadre d'une convention tripartite associant l'établissement, le CASIM, et le FSJU (Fonds Social Juif Unifié).

- Permanences téléphoniques pour les familles
- RDV téléphoniques fixés avec des élèves dans le cadre de permanences
- Temps d'appels téléphoniques et réunions réservés aux enseignants
- Coordination avec les partenaires extérieurs
- Synthèses et Accueils des familles sur site dès que possible dans le respect des dispositifs sanitaires
- Le parcours handicap en milieu scolaire qui va du trouble des apprentissages aux troubles de la sphère autistique est coordonné par l'assistante sociale
- Accueils des parents
- Orientation vers professionnels pour des bilans
- Réception des bilans des professionnels
- Proposition d'aménagements adaptés
- Elaboration de Plan d'Accompagnement Personnalisé avec le médecin scolaire
- et/ GEVASCO

Une aide humaine ou financière est sollicitée auprès de la MDPH. En 2022, la psychologue est le référent principal qui coordonne le parcours de soin dans l'établissement.

Année 2022	Nb d'entretiens réalisés	Nb d'élèves concernés	Suivi équipe éducative MDPH
Ecole maternelle	58	23	12
Primaire	109	28	17
Secondaire	212	74	58

## Pôle familles & jeunesse

Les entretiens ont été l'occasion de travailler sur deux axes avec les élèves :

- D'identifier des problématiques psychologiques (anxiété, dépression, troubles des apprentissages) et sociales (conflits familiaux, difficultés financières.) et de mettre en place des interventions adaptées en lien avec les assistants sociaux du service et les partenaires du territoire (CMPP, psychiatre, orthophoniste, assistants sociaux (AEMO)...
- De travailler autour de l'orientation scolaire par une meilleure connaissance de soi, avec un travail autour de la personnalité, des intérêts, des forces, des valeurs et aptitudes ainsi que sur la régulation émotionnelle. Des informations sur les études, les formations professionnelles, les qualifications et les professions ont également été mises à disposition.

Les élèves en situation de handicap sont accompagnés et près de 35 d'entre-deux ont bénéficié d'un AESH (Accompagnement des Elèves en Situation de Handicap) notifié par la MDPH.

Les troubles spécifiques des apprentissages (dyslexie, dyspraxie, dyscalculie...) ainsi que des troubles de l'attention avec ou sans hyperactivité (TDA-H) sont les raisons principales de ces interventions spécifiques. Des enfants souffrant d'autisme et de troubles neurologiques sont également suivis, leurs familles sont accompagnées et les équipes professionnelles de l'établissement scolaire bénéficient de temps d'échanges réguliers avec la psychologue.

Pour les élèves en situation de handicap un travail particulier est effectué avec les professeurs et les AESH. Les parents sont également rencontrés à plusieurs reprises pour faire le point sur les difficultés de l'enfant. Le savoir-faire acquis permet la prise en charge de situations d'élèves en situation de handicap en nombre grandissant au fil des années.

Marseille et sa région comptent 12 établissements communautaires qui se déploient parfois sur plusieurs sites géographiques.

Le harcèlement scolaire nuit gravement à la vie scolaire des établissements. Avec l'utilisation permanente des nouvelles technologies de communication (téléphones, réseaux sociaux numériques), le harcèlement entre élèves se poursuit en dehors de l'enceinte des établissements. Il est alors primordial que les enseignants soient formés à la prévention et à la gestion de ces situations. En 2022, les établissements scolaires ont sollicité les psychologues du CASIM sur ces problématiques. Ainsi, dès Mars 2023 deux psychologues du CASIM interviendront lors des journées pédagogiques afin de former les équipes sur ces thématiques.

En 2022, l'intervention des psychologues dans les écoles a été renforcée. Le CASIM souhaite établir de nouveaux partenariats en adéquation avec le projet de refonte de la convention SAMEH avec le FSJU. L'objectif est de renforcer l'intervention psycho-sociale sur les Bouches du Rhône en élargissant l'action de nos professionnels sur l'ensemble des établissements scolaires communautaires de la région.

## Pôle séniors

En 2022 le Pole d'Action Sociale du CASIM a maintenu et renforcé son modèle d'intervention auprès des Seniors.

3 axes principaux ont été déployés :

- Une Plateforme téléphonique géronto-sociale : la Pletorme AMéA
- Un Service d'accompagnement social dédié aux retraités
- Un Service d'aide et de soutien aux Victimes de la Shoah et à leurs familles.
- Un Service de soutien psychologique qui s'adresse à tous les séniors ainsi qu'aux aidants familiaux

### L'année 2022 en quelques chiffres

#### Plateforme AMEA et Accompagnement social

- **6376** appels téléphoniques ont été traités par la plateforme AMéA
- **1251** Ménages soit 1324 séniors accompagnés par les travailleurs sociaux
- Dont **435** sont des survivants de la shoah
- **439** personnes âgées bénéficient de l'accès à la Boutique Sociale
- **130** personnes âgées bénéficie d'un suivi psychologique



#### 268 permanences sociales proposées

- **159** Service Séniors
- **109** Service survivants de la Shoah

#### 1094 permanences téléphoniques

- **176** Service Séniors
- **918** Service survivants de la Shoah

#### 538 visites à domicile réalisées

- **106** Service Séniors
- **432** Service survivants de la Shoah

**57** personnes âgées sont très tristement décédées au cours de cette année dont **38** survivants de la Shoah

**130** accompagnements et soutiens psychologiques et thérapeutiques

## Pôle séniors

### La Plateforme AMÉA

Adossée au Service Social Séniors, la plateforme gérontologique est le point d'entrée de toutes les demandes. C'est un lieu d'accueil, d'écoute, d'information et d'orientation. AMÉA a pour mission initiale de coordonner la meilleure prise en charge possible à domicile. Ce concept permet, autour d'un guichet unique, une évaluation globale et singulière des besoins de la personne âgée. La Plateforme AMÉA est ouverte à tous les publics du lundi au vendredi.

Ce service permet de répondre aux problématiques spécifiques des personnes âgées ou de leur famille et de contribuer à l'amélioration de la qualité de vie des seniors : aide au maintien à domicile, aides financières, aides alimentaires, problématiques liées au logement, problématiques médicales, aides administratives, constitution de dossier d'aide à domicile, aide aux aidants et soutien psychologique.

Le nombre très important d'appels chaque année s'explique par le fait que la Plateforme AMÉA est de mieux en mieux identifiée et investie non seulement par les séniors et leurs familles mais également par les professionnels avec lesquels le CASIM travaille en réseau. Chaque demande engendre de multiples appels. C'est également un temps de convivialité et de liens pour tous.

### Problématiques identifiées sur la plateforme de 2017 à 2022

Année	2017	2018	2019	2020	2021	2022
Soutien psychologique	1929	1725	1897	2466	2341	2375
Besoin d'Aide à domicile	740	833	1120	1456	1332	1459
Soins à domicile	296	230	95	124	98	66
Suite d'hospitalisation	312	307	322	419	320	365
Problème de logement, hébergement en structure	603	680	795	1034	826	905
Problématique de santé et de soins	950	988	999	1299	1156	1206
<b>TOTAL</b>	<b>4830</b>	<b>4763</b>	<b>5228</b>	<b>6798</b>	<b>6073</b>	<b>6376</b>

En 2022, nous constatons une augmentation de toutes les problématiques identifiées. Le maintien à domicile, le logement et la santé préoccupent plus que jamais les séniors. La demande de soutien psychologique est pratiquement au niveau observé en 2020 au plus fort de la crise inédite Covid19.

Tous ces indicateurs nous prouvent que nous sommes face à une crise durable qui impacte chaque personne en difficulté et en particulier les séniors.

### Service d'accompagnement social dédié aux retraités

Le service social personnes âgées permet de répondre aux problématiques spécifiques des séniors ou de leur famille et de contribuer à l'amélioration de leur qualité de vie : aide au maintien à domicile, aides financières, aides alimentaires, problématiques liées au logement, problématiques médicales, aides administratives, constitution de dossier d'aide à domicile, aide aux aidants et soutien psychologique.

En 2022, le Service Social Senior s'est retrouvé confronté à de nombreuses situations préoccupantes. Un nombre inédit de situations a nécessité un travail vers la mise en place de mesures de protections. Les personnes concernées se mettaient en danger et ne pouvaient plus assurer la gestion de leur quotidien tant sur le plan administratif que sur le plan vital, tel que l'alimentaire et les soins.

L'accompagnement social prend toute sa valeur ici. Il ne s'agit pas de « signalements » vécus comme agressifs et sans suivi mais au contraire d'un chemin à parcourir avec les personnes âgées en situation de vulnérabilité et avec leurs proches si elles sont entourées. Neuf mesures de protections ont été prononcées et à chaque fois le travail d'accompagnement social a pu être maintenu, le lien de confiance n'ayant pas été rompu entre la personne en détresse et le travailleur social.

Malheureusement la majorité des seniors victimes du « tout numérique » sont aussi les plus âgés et les plus dépendants. En 2023, nous projetons de travailler avec un groupe de bénévoles, jeunes étudiants ou entrés dans la vie professionnelle, pour se déplacer aux domiciles des séniors.

Ce projet s'inscrit dans le souci d'échanges intergénérationnels qui anime le Jardin du 109.

Les difficultés liées à l'habitat sont à noter cette année. Lors d'un veuvage, il n'est pas rare de rencontrer des retraités qui ne peuvent plus assumer le loyer du logement familial qu'elles occupent parfois depuis des décennies. Les déménagements sont une épreuve insurmontable pour les personnes concernées et une spirale d'endettement en raison de loyers impayés ou partiellement acquittés se profile régulièrement. Depuis quelques années, la solidarité familiale ne peut se mettre en place que très rarement, les enfants étant eux-mêmes en difficultés financières. Les travailleurs sociaux mènent alors des médiations avec les bailleurs pour éviter des situations d'expulsions.

La dématérialisation des démarches administratives est de plus en plus une source d'inquiétude pour nos aînés. L'avènement du numérique a marginalisé un bon nombre de personnes âgées que nous rencontrons et qui ont aujourd'hui bien du mal à s'approprier les outils numériques et les nouvelles technologies. Le Jardin du 109 propose un Espace Multimédia où les plus autonomes peuvent maintenant se déplacer.

Ils peuvent être aidés par leur référent social ou par le bénévole qui anime un temps d'atelier informatique.



### Service dédié aux victimes de la Shoah et à leurs familles

Le CASIM est l'opérateur pour le sud de la France de la Claims Conférence (The Conference on Jewish Material Claims Against Germany), organisation internationale à but non lucratif créée en 1951, chargée d'indemniser et d'aider les personnes qui ont été victimes du nazisme à travers trois fonds : Le fonds « Article 2 », le « Hardship fund », le « Child survivor fund ».

1. **Le fonds « Article 2 ».** Les personnes éligibles sont les victimes juives du nazisme ayant été persécutées en tant que telles et qui répondent notamment aux critères suivants : avoir été détenu dans un camp de concentration, emprisonné dans un ghetto, caché ou encore avoir vécu avec de faux papiers d'identité.

2. **Le fonds « Hardship »** consiste en un versement unique de 2.556,46 €. Les bénéficiaires sont des victimes juives qui ont subi une privation de liberté, fui le régime nazi, souffert d'une restriction de liberté (par exemple le port de l'étoile jaune) ou encore d'une restriction de mouvement (couvre-feu, résidence forcée, etc.).

3. **Le « Fonds de l'enfant survivant » (« Child survivor fund »)** s'adresse aux victimes juives du nazisme, nées entre le 1er janvier 1928 et le 8 mai 1945, ayant été persécutées en tant que telles et qui répondent aux critères suivants : avoir été détenu dans un camp de concentration, emprisonné dans un ghetto, caché ou avoir vécu dans l'illégalité avec de faux papiers d'identité. L'indemnisation consiste en un paiement unique de 2.500 €.

Le CASIM a pour mission d'aider les survivants de la Shoah dans la constitution de leur dossier de demande d'indemnisation auprès de la Claims Conference et de leur apporter un accompagnement et un suivi social.

Il contribue également à mettre en œuvre des plans d'aide à domicile financés par la Claims Conference en complément des dispositifs de maintien au domicile de droit commun. A cette fin, nous bénéficions de fonds versés par la Claims Conférence et du soutien de la Fondation pour la Mémoire de la Shoah.

Des programmes d'aides spécifiques permettent aux victimes de la Shoah indemnisées par le Hardship Fund et le Fonds de l'Article 2 de la Claims Conference, d'être aidées au quotidien.

Ces aides sont versées au titre de l'aide à domicile en complément des plans d'aide publics ou pour du portage de repas, l'aide au transport ou à l'aménagement de l'habitat ou encore pour contribuer à des frais ou équipements médicaux.

Le temps compte plus que jamais pour identifier et accompagner les victimes du nazisme. Le CASIM y consacre une part importante de son action.

Notre objectif en 2022 a été la poursuite de l'identification de Survivants de la Shoah pas encore connus et nécessitant de l'aide à domicile ou d'autres services dans le sud de la France.

Une action renforcée autour des villes de Nice, Lyon, Montpellier et Marseille a été menée. Pour l'année 2023 le CASIM souhaite développer encore son action, notamment dans le sud-ouest de la France.

## Pôle séniors

### Accompagnement des survivants de la shoah

- En 2022, la file active des personnes s'élève à **432** et nous déplorons 38 décès de témoins
- **340** personnes bénéficient d'un accompagnement social
- **72** personnes bénéficient de visites sociales hebdomadaires

### Aide au maintien à domicile dans le cadre des programmes de la Claims Conference

- **391** personnes ont bénéficié d'un plan d'aide à domicile complémentaire aux dispositifs de droits communs (CARSAT, APA, CNRACL)
- **82** personnes ont bénéficié d'un cofinancement sur le reste à charge du leur plan d'aide public
- **89** personnes âgées bénéficient quotidiennement du service de portage de repas mis en œuvre par l'ACAD (Association Communautaire d'Aide à Domicile).

### Les sommes versées en 2022

- **1 769 079 €** versés pour le maintien à domicile
- **294 707 €** versés pour le portage de repas
- **55 000 €** d'aide d'urgence

### Service de soutien psychologique

### Il s'adresse à tous les séniors, ainsi qu'aux aidants familiaux

En 2022 deux psychologues sont intervenues au sein du pôle Séniors du CASIM. Leurs accompagnements thérapeutiques sont déclinés en 3 propositions : entretiens à domicile pour les seniors en perte d'autonomie, entretiens dans les bureaux du CASIM et Entretiens téléphoniques.



### Nombre d'entretiens réalisés en 2022

Année 2022	Entretiens à domicile	Entretiens dans les locaux CASIM	Entretiens téléphoniques	TOTAL
Entretiens et accompagnements psychologiques	101	32	255	388
dont certains auprès de survivants de la Shoah	68	11	89	168

Les principales demandes d'accompagnement psychologique face aux problématiques du vieillissement sont les deuils, les conflits familiaux, le sentiment de solitude et /ou de réel isolement, la perte d'autonomie, l'angoisse, la dépression, la décompensation psychiatrique, les problèmes cognitifs, les syndromes démentiels etc.

Les personnes âgées accompagnées par le CASIM et en particulier les survivants de la Shoah, sont confrontés à la réémergence de vécus traumatiques du fait d'être souvent moins actives/occupées et de se sentir plus vulnérables physiquement. La possibilité d'avoir un espace de parole contenant et sécurisé, leur permet de ne pas rester seules avec ces pensées inquiétantes, qu'elles ont par le passé trop souvent dû taire.

Lorsque la situation le nécessite les psychologues du service peuvent travailler en lien étroit avec les assistantes sociales, les visiteuses sociales, le service d'aide à domicile (ACAD), les familles, ainsi que les autres partenaires impliqués (par exemple : Médecins, psychiatres, infirmiers, tuteurs etc.), afin de penser et mettre en place avec cohérence la prise en charge la plus adaptée aux besoins de la personne accompagnée. Ces interventions pluridisciplinaires contribuent à l'amélioration de la prise en charge à domicile par une meilleure coordination des soins (infirmiers, médecins, aides à domicile...)

Le vieillissement de la population entraîne des difficultés évidentes de déplacement qui expliquent la baisse des rdv au bureau, pour les survivants de la shoah en particulier. Les entretiens téléphoniques ne sont pas souvent un premier choix, du fait des problèmes d'audition mais aussi car la présence physique du psychologue est souvent sollicitée, bien que rendue difficile par le temps de transport engendré. Les entretiens téléphoniques permettent une prise en compte rapide de la demande ainsi qu'une décharge émotionnelle laissant la place à un apaisement. L'effet de transformation semble d'autant plus stable que la psychologue a été rencontrée en personne auparavant.

Ces temps d'échanges visent à apporter un accompagnement psychologique aux personnes âgées rencontrant des difficultés liées à la solitude, des ruptures familiales, des deuils, la perte d'autonomie et son retentissement psychique, des pathologies démentiels, un état dépressif, des troubles psychiques.

## Boutique sociale, la "Boutique du 109"

Créée en 2000, la Boutique Sociale est un lieu de prévention et d'appui aux personnes en situation de précarité et d'isolement. Ouverte à toutes les personnes orientées par un travailleur social, la Boutique Sociale est adhérente du réseau ANDES (Association Nationale de Développement des Epiceries Solidaires) et elle est partenaire de la Banque Alimentaire.

En 2022, elle a été réaménagée dans les locaux du siège, au 109 rue Breteuil, au sein du *Jardin du 109, Maison des Séniors et des Solidarités*.

La Boutique du 109 est l'unique épicerie solidaire du département qui donne accès à des produits casher et de qualité à un faible coût. Ouverte à tous, sur orientation de travailleurs sociaux, elle permet de répondre aux besoins d'aide alimentaire et de produits de première nécessité.

Dans un contexte marqué par l'inflation, une forte progression de la demande sociale et un accroissement des difficultés des publics, la boutique poursuit de nombreuses finalités, allant de la réponse d'urgence à l'insertion sociale en passant par la lutte contre l'isolement des personnes en situation de précarité. Le contexte de précarisation et de paupérisation croissante implique la construction et la structuration de réponses adaptées et diversifiées pour faire face aux besoins des publics en situation de vulnérabilité, dont l'accès à une alimentation saine, équilibrée et l'accès aux produits de première nécessité.

L'analyse des besoins sociaux montre que la pauvreté, la perte d'autonomie et l'isolement continuent d'évoluer et de prendre de l'ampleur à Marseille depuis la crise sanitaire.

La proximité avec les équipes du Pôle d'accompagnement social, a renforcé les synergies entre les services du CASIM et favorisé le parcours des bénéficiaires. Les conditions d'accueil et d'accompagnement social ont été ainsi optimisées. Avec l'aménagement des nouveaux locaux, il a pu être proposé un ensemble de services supplémentaires et complémentaires dans une dynamique intergénérationnelle et participative (activités récréatives et culturelles, activités de prévention et d'aide aux aidants, bibliothèque, café solidaire, salle de sport, salon d'esthétique et de coiffure solidaire, espace multimédia, boutique vêtements et accessoires...).

### *Clara GUEITZ, Gestionnaire de la Boutique*

*"La Boutique Sociale du 109 a ouvert ses portes en 2022. L'aménagement au sein du CASIM a permis de réunir au même endroit tous les services proposés par l'Action Sociale du CASIM.*

*Nos nouveaux locaux sont accueillants et appréciés par le public qui est enchanté par le nouvel aménagement offert. Une attention particulière a été apportée pour proposer une grande diversité de nouveaux produits alimentaires et d'hygiène.*

*Une véritable petite boutique de vêtements, chaussures et accessoires neufs est à la disposition des familles grâce à des commerçants généreux.*

*Au-delà de l'aide apportée, la Boutique du 109 organise des ateliers avec le Jardin du 109 : atelier Bien-être et Esthétique, Ateliers Cuisine et Ateliers Pâtisserie. Ils contribuent à la restaurant du lien social et au respect de soi.*

*La Boutique du 109, c'est un lieu d'écoute et d'échanges."*



# Boutique sociale, la "Boutique du 109"

## Fonctionnement de la Boutique du 109

Les bénéficiaires peuvent s'approvisionner en produits alimentaires, en produits d'hygiène et d'entretien, en produits culturels et en vêtements. Cet espace solidaire est aussi un lieu d'accueil, d'échanges, d'écoute et de reconnaissance où les personnes bénéficient de conseils budgétaires et alimentaires. La Boutique du 109 se présente comme une épicerie classique de proximité. Chaque bénéficiaire orienté et accompagné par un référent social s'engage à gérer son crédit d'achat et choisit les produits qu'il souhaite consommer en participant à hauteur de 10% du prix réel.

### Aide alimentaire et à la vie quotidienne :



La Boutique Sociale propose en libre-service des produits alimentaires secs, des fruits et des légumes, des produits frais ou surgelés : viande casher, poisson, produits laitiers, boissons. Un rayon de produits d'hygiène et d'entretien est également mis à disposition. A l'occasion des fêtes juives, des produits spécifiques complémentaires sont proposés.

### Des produits culturels et de loisirs :



Parallèlement à l'achat de produits de première nécessité, les clients peuvent bénéficier de produits culturels, livres, jeux, places de concert et de spectacle soit gratuitement soit selon le même principe que pour l'achat de produits alimentaires.

### Un salon de coiffure :



La Boutique Sociale dispose d'un salon de coiffure qui contribue souvent au projet d'insertion professionnelle et à la restauration de l'estime de soi. Sur RDV, il est possible en contrepartie d'une faible participation de bénéficier d'une coupe, d'un brushing ou d'une couleur.

### Une boutique de vêtements et chaussures :



Grâce à nos partenaires, il est proposé régulièrement des braderies de vêtements neufs, d'articles de sports, d'accessoires et de chaussures.

### Des ateliers collectifs et des animations :



Espace multimédia et de formation au numérique, salle de sport avec cours, ateliers cuisine et pâtisserie, atelier photos, jardinage...)





# Boutique sociale, la "Boutique du 109"

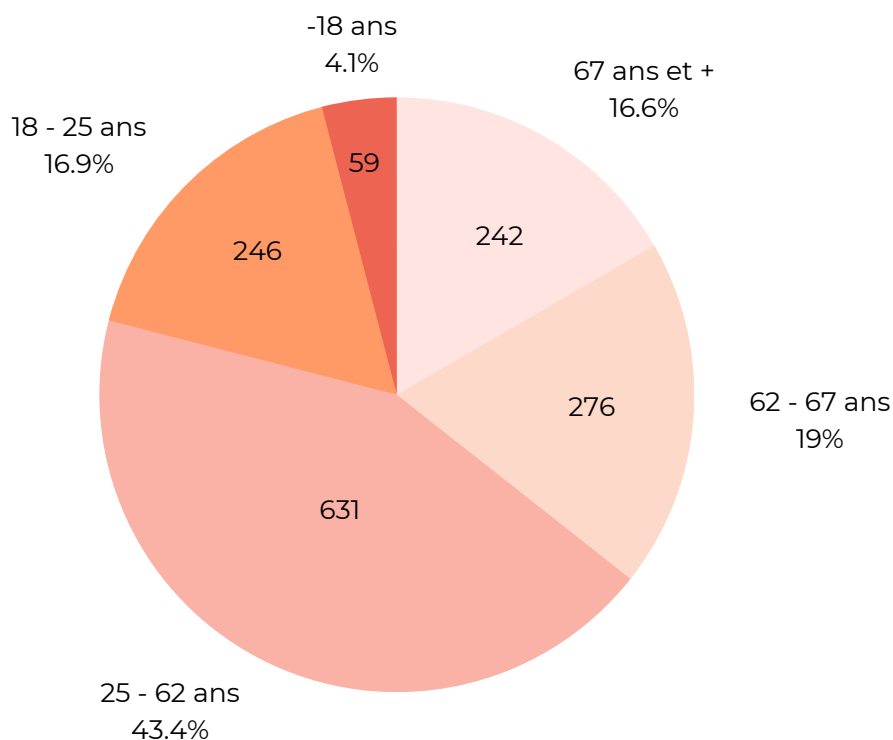
## Bénéficiaires de la Boutique

902 ménages soit 1454 personnes (511 familles et 439 ménages de personnes âgées) ont bénéficié du soutien de la Boutique.

902 ménages ont été accompagnés sur le volet alimentaire en 2022 soit 1454 personnes (531 hommes (36.5%), 923 femmes (63.5%)). Le nombre de personnes aidées par rapport à 2021 est stable bien que le nombre de ménages accompagnés ait connu une hausse de 2.5% (880 ménages en 2021 contre 902 en 2022).

On constate aussi une augmentation des demandes émanant des publics jeunes et étudiants. La tranche d'âge 18-25 ans représente 17% des publics aidés en 2022 contre 11% en 2021. Nous avons aussi constaté une augmentation des ménages de personnes retraitées. 439 ménages en 2022 contre 397 en 2021 soit une hausse de 10.5%.

## Répartition par tranche d'âge

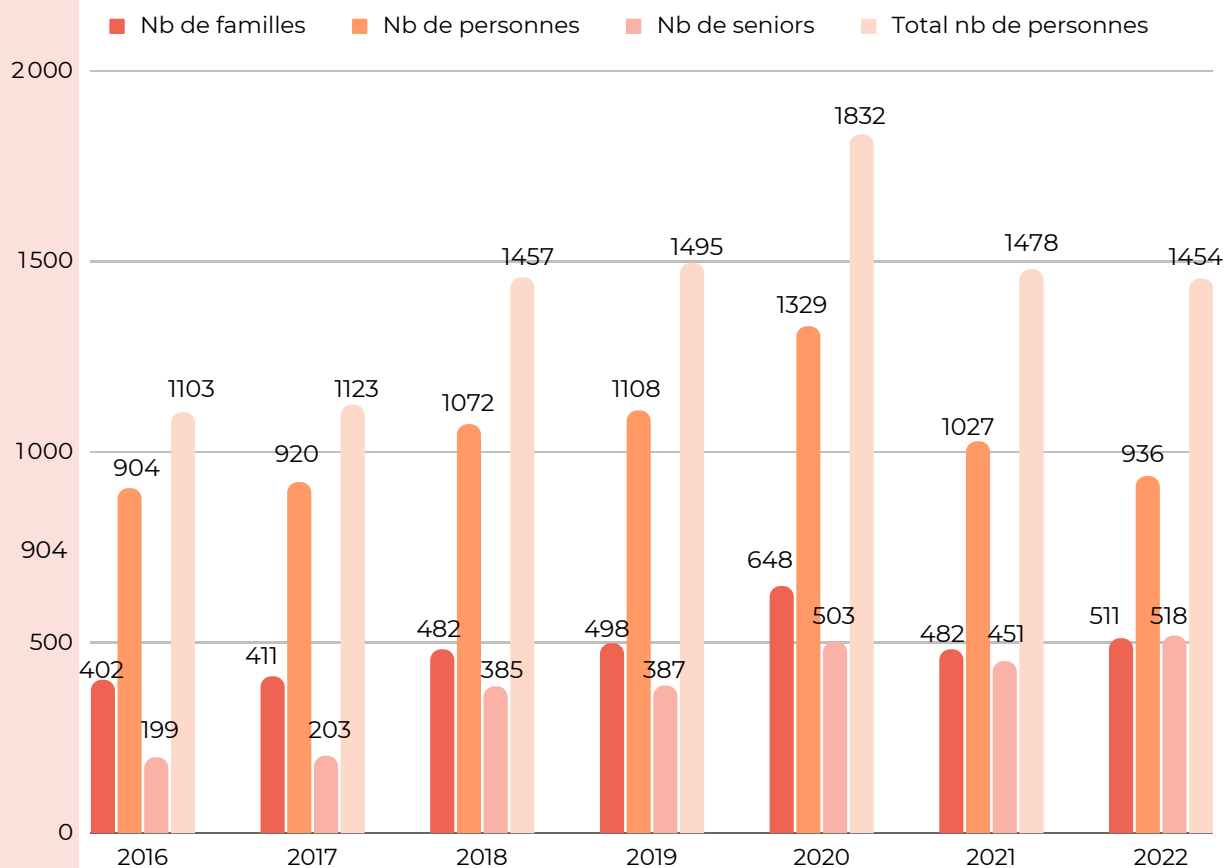


# Boutique sociale, la "Boutique du 109"

## Evolution de la fréquentation de la Boutique

Année	Nb de familles	Nb de personnes	Nb de seniors	Total Nb de personnes
2014	375	836	167	1003
2015	408	913	176	1089
2016	402	904	199	1103
2017	411	920	203	1123
2018	482	1072	385	1457
2019	498	1108	387	1495
2020	648	1329	503	1832
2021	482	1027	451	1478
2022	511	936	518	1454

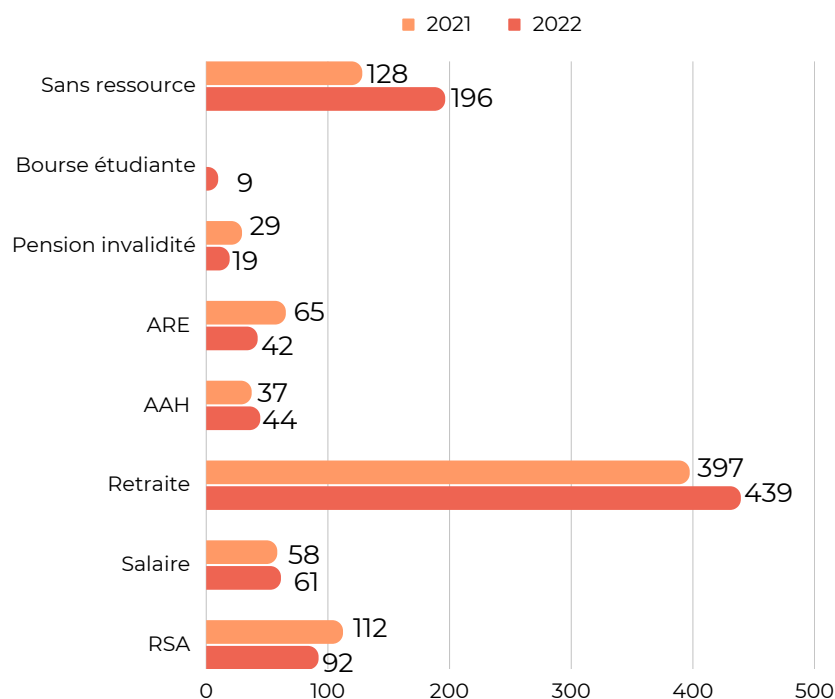
## Bénéficiaires de la Boutique Sociale par année



## Boutique sociale, la "Boutique du 109"

Concernant les ressources du public aidé, les situations à l'égard des minima sociaux font apparaître une nette augmentation de 53 % des personnes sans ressource : 196 ménages en 2022 contre 128 en 2021. Cette catégorie représente 20% des ménages aidés en 2022 contre 14% en 2021).

### Situation des ménages en fonction des ressources



Mêmes salariés, les bénéficiaires sont généralement très majoritairement pauvres au sens monétaire. La précarité n'épargne pas ceux qui sont en emploi et qui sont de plus en plus nombreux. Il s'agit souvent de contrats à temps partiel. L'aide alimentaire ne constitue qu'une partie des réponses aux besoins des personnes en grande précarité. Par ailleurs, les bénéficiaires plus âgés, bien qu'ayant un revenu modeste, peuvent être au-dessus du seuil de perception des minima sociaux.

L'aggravation des problèmes de pouvoir d'achat se mesure par la part des nouvelles personnes accueillies : près de 29% d'entre elles ont eu recours au service de la Boutique depuis moins de 6 mois (+3.5% par rapport à 2021). La fréquence du recours à la Boutique s'accroît également : Nous constatons que les personnes peuvent venir 2 à 3 fois par mois pendant la durée de la prise en charge quand par le passé, les bénéficiaires ne nous sollicitaient qu'une à deux fois par mois.

Les produits les plus onéreux sont logiquement les plus demandés : au regard de la spécificité de la Boutique, il s'agit surtout de la viande et de la volaille, des produits frais, du poisson, des fruits et légumes. Les besoins portent aussi davantage sur les produits pour bébé, les produits d'entretiens et d'hygiène.



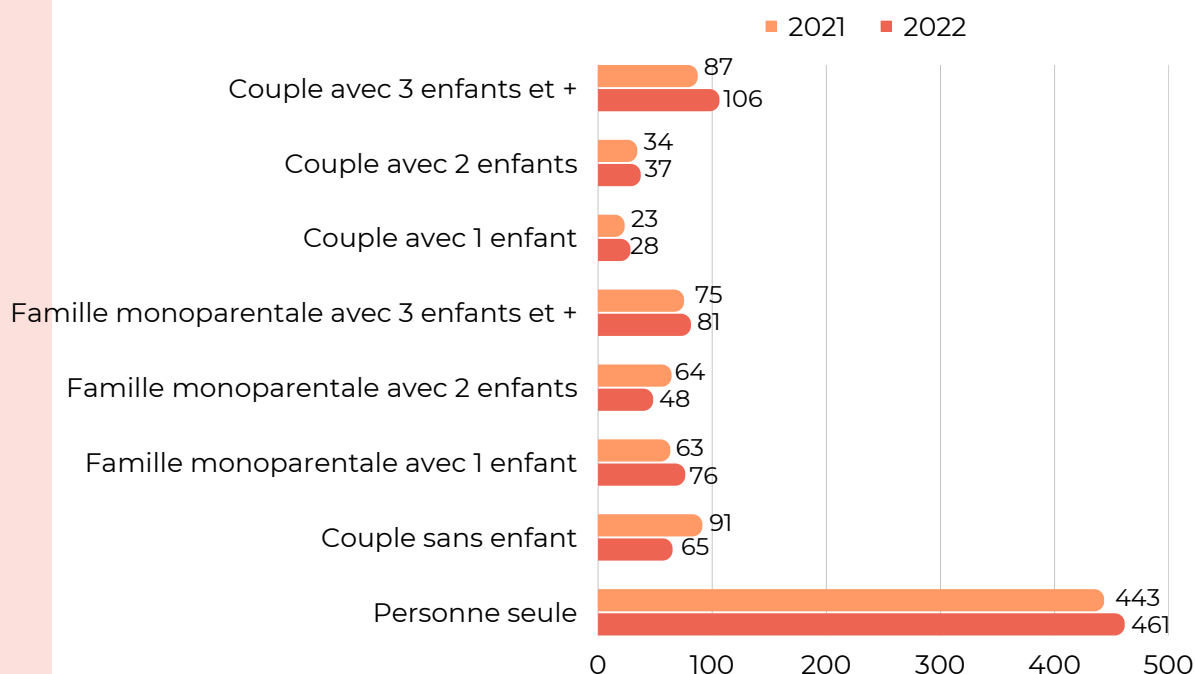
## Boutique sociale, la "Boutique du 109"

Les **familles monoparentales** représentent globalement **22%** des ménages en 2022 contre 23% en 2021 (si on inclut le public retraité) et près 46% des ménages si on analyse uniquement la part des familles monoparentales sur l'ensemble des ménages hors personnes retraitées.

Les **couples avec 3 enfants et plus** sont la catégorie la plus représentée en 2022 après celle des personnes seules (106 ménages sur 902 soit près de 12%), soit une hausse de 21% par rapport à 2021.

On constate que la part des **personnes seules aidées** est stable et représente comme en 2021 environ **50%** du total des ménages aidés.

### Répartition des ménages par composition familiale en 2021 et 2022



# Boutique sociale, la "Boutique du 109"

## La Boutique Sociale itinérante

La Boutique Sociale dispose d'un service de livraison à domicile qui permet de répondre aux demandes des personnes isolées rencontrant des difficultés de mobilité, principalement des personnes âgées ou en situation de handicap. Les personnes passent commande par téléphone et les produits choisis leurs sont livrés.



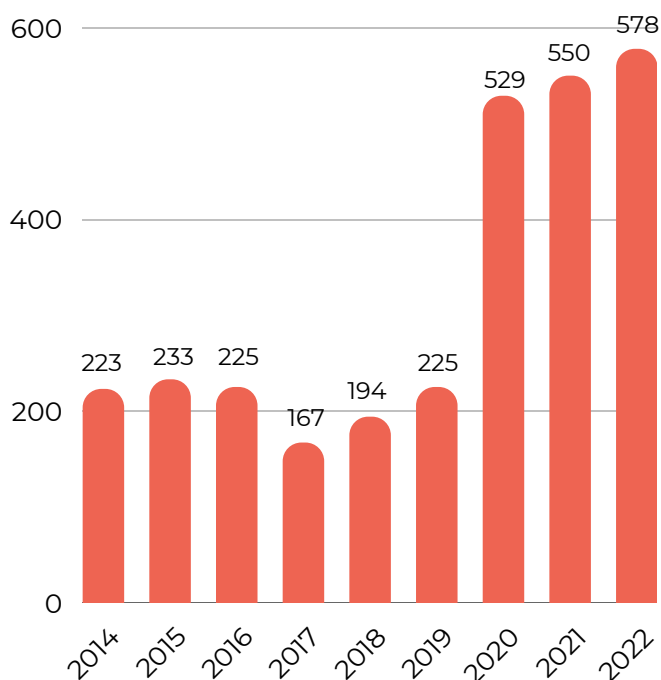
Les livraisons à domicile qui ont été intensifiées depuis le début de la crise sanitaire sont encore en augmentation. L'équipe professionnelle a été épaulée par l'aide de bénévoles pour gérer le surcroît des demandes. Le service s'est structuré pour couvrir davantage de communes autour de Marseille. Le personnel affecté à ce service n'assure pas uniquement une mission de livraison mais contribue aussi une veille sociale indispensable au domicile des personnes accompagnées. Ce temps de livraison s'inscrit dans notre volonté d'action sociale « hors-les-murs » pour rompre l'isolement des plus précaires et isolés.

Nombre de bénéficiaires servis par la boutique itinérante : 578 (139 pour le pôle famille, 439 personnes âgées).

303 familles ont été aidées plus particulièrement à l'occasion des fêtes de Pessah.

## Evolution du nombre de bénéficiaire livrés depuis 2014

Année	Nb de personne
2014	223
2015	233
2016	225
2017	167
2018	194
2019	225
2020	529
2021	550
2022	578



## Boutique sociale, la "Boutique du 109"

### Des partenaires précieux

Le financement de la Boutique sociale et de la Boutique itinérante est possible grâce à nos partenaires et à la solidarité de nos donateurs. Les soutiens financiers du Fonds Social Juif Unifié, du Fonds Myriam, du Conseil départemental des Bouches du Rhône, de la Région Sud, permettent au Pôle d'accompagnement social du CASIM non seulement de répondre à l'urgence du groupe SOS ANDES mais aussi de faire face aux changements que la crise impose durablement aux plus fragiles.

Une subvention de la préfecture dans le cadre du plan de lutte contre la pauvreté FRANCE RELANCE a également contribué à l'acquisition de nouveaux équipements.



# Animation et Lien Social

## Les visites et animations sociales

Ce service s'articule autour de deux axes :

- Des temps individualisés de visites à domicile dédiées aux séniors
- Des temps collectifs d'animation : programme d'activités et de sorties « Bel Eté » et les ateliers et animations du Jardin du 109

Les actions de soutien individuel à travers des visites sociales organisées régulièrement auprès de personnes isolées offrent une possibilité d'échanges entre l'intervenant et la personne visitée. Ce sont des activités de soutien pour permettre aux personnes de favoriser leur autonomie et de rompre leur isolement.

98

personnes âgées dont 72 survivants de la Shoah isolées ont bénéficié du programme de visites sociales

19

nouvelles demandes

1428

visites à domicile

149

visites véhiculées

602

entretiens téléphoniques dont 504 en faveur des survivants de la Shoah

Les animations collectives ont pour objectif de favoriser le « bien vieillir », de contribuer au maintien de la socialisation et donc d'éviter l'isolement et le repli qui sont des tendances fortes spécifiquement chez les personnes en situation de précarité et chez les personnes âgées.

27

sorties dans le cadre du programme « Bel été » avec une file active de 96 participants

Afin de répondre au mieux aux attentes du public, le JARDIN du 109 a ouvert ses portes en Eté 2022. Ce lieu, situé au Siège du CASIM, propose un espace de vie propice à l'épanouissement individuel de tous ceux qui sont reclus dans l'isolement ou l'exclusion sociale. Le Jardin du 109 a pour ambition d'apporter un soutien plus spécifique aux personnes âgées ou aux familles, déjà identifiées et accompagnées par nos services.

C'est un « outil » de travail à fort potentiel pour tous les travailleurs sociaux. Les ateliers, activités et animations du Jardin du 109 sont présentés et proposés à chacun des bénéficiaires dans le cadre de leur suivi.

Depuis l'ouverture en Septembre 2022 du Jardin du 109 :

- 75 activités proposées et réalisées
- 118 participants réguliers aux activités dont 80 suivis par CASIM et 38 personnes « extérieures »
- 830 inscriptions pour 728 participations, soit un taux de participations de 87%



# Animation et Lien Social

Le CASIM s'est depuis toujours engagé dans des projets socialement innovants ayant pour objectifs l'insertion sociale, l'amélioration du parcours de vie, du bien-être ou de l'autonomie des personnes accompagnées.

L'institution a souhaité proposer un lieu de vie ouvert de proximité, s'adressant à tous les publics, visant à renforcer les solidarités et à générer une dynamique de création de lien social entre les générations.

## Visites sociales

Depuis 2008, le service d'accompagnement social en faveur des personnes âgées du CASIM anime un réseau de visiteuses sociales professionnelles. Les finalités essentielles de ce programme consistent à prévenir les situations à risque liées à la vulnérabilité des personnes, anticiper les changements pouvant avoir un impact sur le bien-être et la qualité de vie des personnes âgées et rompre l'isolement de nos aînés en apportant une réponse individualisée aux situations d'isolement.

Ce programme peut être mis en œuvre grâce au soutien de la Fondation pour la Mémoire de la Shoah.

Les visiteuses sociales formées sur les problématiques du vieillissement normal et pathologique ainsi qu'à la relation d'aide et d'écoute interviennent en étroite collaboration avec les assistantes sociales du CASIM.

Une équipe de 5 visiteurs sociaux formés (à la relation d'aide et d'écoute, la connaissance des problématiques du vieillissement normal, l'accompagnement de fin de vie, la communication verbale et non verbale...) intervient tant aux domiciles des seniors les plus isolés ou en perte d'autonomie, qu'auprès d'un public plus autonome par le biais de rencontres collectives. Leurs modalités d'interventions ont été évaluées, développées et affinées en amont.

Les visites sociales doivent pouvoir répondre aux demandes et aux attentes de nos aînés mais aussi d'anticiper les changements qui se succèdent dans cette période de leurs vies et de prévenir les situations à risques liées à la vulnérabilité des personnes.

L'objectif premier des visites sociales est de rompre l'isolement de nos aînés. Ce maintien des liens individualisés se concrétise selon les modalités suivantes :

1. Evaluation de la demande par l'assistante sociale par une prise de contact téléphonique. Ce premier entretien permet de faire connaissance et de convenir d'un rendez-vous à domicile.
2. La visiteuse sociale se rend au domicile de la personne, cette première rencontre est une étape nécessaire de présentation mutuelle. Elle permet de personnaliser la suite de l'intervention.
3. Les visites suivantes sont adaptées en fonction des envies et des besoins de la personne : soit les visiteuses se rendent au domicile, soit un accompagnement vers l'extérieur est mis en place pour les personnes âgées les plus autonomes

## Animation et Lien Social

Les visites à domicile sont réalisées auprès de personnes isolées et très en demande de lien, de rencontres, de prise en compte personnalisée et individualisées en complément des interventions sanitaires (soins infirmiers, kinésithérapeutes, orthophonistes...) ou sociales traditionnelles (assistantes sociales, aide à domicile...). D'autres personnes vivent en établissements (foyer logements ou structures médicalisées) et sont en demande de lien social.

Le rythme des visites est toujours adapté aux attentes et aux besoins des personnes visitées. Le déroulement de ces visites à domicile est bien sûr lui aussi très variable selon les personnes, leurs besoins et leurs attentes.

Des régulations en réunions d'équipe pluridisciplinaire permettent de faire des propositions concertées et élaborées. En 2022, La plus grande difficulté rencontrée par les visiteuses sociales reste l'annulation tardive des rendez-vous, soit parce que les bénéficiaires sont occupés par ailleurs (RDV médical, visites impromptue d'amis ou famille etc...) soit par manque de motivation (baisse de moral, oubli ...).

Une fois encore, le lien téléphonique permet de maintenir une vigilance et même de passer le relais avec les travailleurs sociaux en cas d'annulations récurrentes symptomatiques.

En 2022, nous mesurons l'impact thérapeutique fort de ces temps de visites sociales dû à une prise en considération individuelle des besoins de chacun.



### Animations collectives - Programme Bel Eté

« Bel Eté Marseille » est un programme qui permet aux personnes retraitées encore autonomes de participer à des activités régulières, récréatives et culturelles. C'est un programme bimensuel de sorties et de rencontres accompagnées par des professionnels disponibles, à l'écoute, dynamiques et relais indispensable des travailleurs sociaux du service.

Ces animations collectives ont pour ambition non seulement de prévenir l'isolement et le sentiment de solitude des personnes âgées mais aussi de réunir tous les seniors qui souhaitent partager des activités ludiques et découvrir la richesse de notre patrimoine régional.

Bel Eté vit également au rythme des fêtes de la vie Juive. Ces moments sont très importants pour les seniors les plus isolés. Au-delà de l'aspect festif et joyeux de ces sorties, en 2022 ces temps ont été des temps forts de retrouvailles, de reprise de gout à la vie en société mais également une manière de lutter contre le repli sur soi qu'on constate chez les plus fragiles.



## LE JARDIN DU 109

Les activités proposées

### Coin caouette - Plan canicule

Face à la vague de chaleur de cet été 2022, les équipes du service social du CASIM ont tout mis en œuvre afin d'apporter un peu de bien-être et de réconfort aux personnes victimes de la canicule. Ainsi, elles ont pu accueillir au sein du Jardin du 109 les personnes désireuses de profiter d'un lieu climatisé autour d'une boisson rafraîchissante.

Nommé « Coin Caouette », ces temps de rencontres et d'échanges entre bénéficiaires et travailleurs sociaux se sont souvent fait autour de jeux de société.





# Animation et Lien Social

## Des activités quotidiennes au Jardin du 109

Mi-septembre s'est déroulée une « semaine découverte » des activités du 109. Cette semaine a permis à nos publics de faire connaissance avec les équipes du service social mais aussi les intervenants professionnels ou bénévoles qui ont rejoint cette aventure humaine. Les publics ont donc pu découvrir et participer aux activités proposées. Lieu de répit et de lien social, le Jardin du 109 se veut être un espace de rencontres et d'échanges intergénérationnels.

Les activités ont été pensées pour répondre aux attentes de tous les publics, aussi bien ceux accompagnés par nos travailleurs sociaux que ceux qui ne le sont pas.

### Des ateliers pour les personnes âgées :

- **Jeux de société** : Activité mêlant détente et stratégie en accès libre au Café du 109
- **Atelier Mémoire** : Activité destinée à la stimulation cognitive et encadrée par une psychologue
- **Atelier Vitalité et Gym douce** : Encadré par un professionnel, avec des programmes de remise en forme adaptés à tous les niveaux. Le Jardin du 109 offre la possibilité à chacun, quelles que soient ses capacités, son lieu de vie et sa situation financière, d'améliorer sa santé et son bien-être.

### Un atelier pour les aidants :

- **Atelier Paroles d'aidants** : Souvent sous tension, parfois démunis face aux personnes âgées qu'ils accompagnent. Des groupes de paroles animés par une psychologue et des conférences sont proposés pour favoriser l'expression et le partage.

### Des ateliers intergénérationnels :

- **Ateliers Cuisine & Pâtisserie** : Les menus salés ou desserts sucrés sont concoctés sur la base des produits proposés à la Boutique du 109 (Boutique sociale). Animés par des bénévoles ou des membres de nos équipes, ces ateliers sont suivis du « repas des cuisiniers(res) » ou d'une dégustation à l'heure du thé.

- **Atelier Multimédia et E-Formation (Informatique)** : L'espace informatique et multimédia propose un accès libre mais il est également possible de participer aux ateliers de formation numériques hebdomadaires qui contribuent à la lutte contre l'exclusion numérique. Plusieurs niveaux de formation sont proposés dans une démarche intergénérationnelle. Ces ateliers apportent des réponses aux difficultés d'accès aux démarches administratives informatisées grâce à l'accompagnement des formateurs ou des travailleurs sociaux.
- **Atelier Art thérapie** : Encadré par une Art Thérapeutique bénévole cette activité permet d'exprimer ses émotions au travers de l'art.
- **Atelier Echecs** : En partenariat avec l'association Marseille Echecs et encadré par des professionnels, cet atelier allie apprentissage stratégique et réflexion.
- **Atelier Backgammon** : Animé par un bénévole, ce jeu de hasard et de raisonnement offre des moments de détente tout en concentration.
- **Atelier Ecriture Photographique** : Animé par des passionnés de photo, cet atelier permet d'associer image et écriture
- **Animation Karoké** : Moment de partage, festif et convivial autour de la chanson.

# Animation et Lien Social

## Témoignage de Monsieur Serge ALLOUCHE

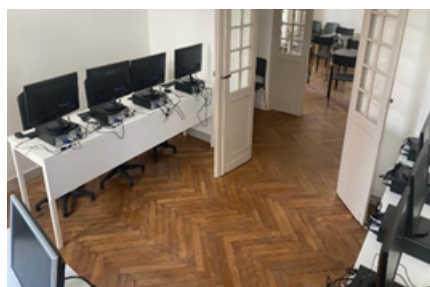
« Pour moi les activités du Jardin du 109 me sont chères, car il y a de la diversité. Moi je suis surtout intéressé par l'atelier des échecs auquel je participe 2 fois par semaine depuis plusieurs mois. Je suis également inscrit sur l'atelier mémoire et cela m'apporte beaucoup même si je trouve que les exercices sont parfois trop simples mais cela me permet de réfléchir, c'est un véritable enrichissement pour l'esprit. De plus, l'accueil est toujours très bon, les professeurs sont très compétents. »

## Témoignage de Madame Rachel BERREBI

« Je suis au Jardin du 109 depuis sa création et cela change réellement mon quotidien. Je suis toujours très contente de venir, je me suis fait des amies, je passe du bon temps et c'est vraiment bien. Je participe à beaucoup d'activités et toutes les personnes avec qui je joue sont devenues des amis, l'ambiance est très conviviale. Je fais les ateliers mémoire, informatique, les échecs, la cuisine, la pâtisserie, pas mal de choses... J'aimerais bien faire le cours de Gym douce en plus mais il se passe pendant les échecs. Il faudrait qu'il y ait un autre créneau, mais aujourd'hui grâce au Jardin du 109 mon emploi du temps est de nouveau bien rempli ! »

### Soutien à la parentalité :

Face aux besoins croissants, le CASIM a créé un service orienté vers la jeunesse afin d'améliorer les dispositifs d'accueil, d'accompagnement et de soutien du jeune et de l'enfant et développer le soutien à la parentalité. Nous souhaitons créer une véritable porte d'entrée pour ce nouveau public qui était très peu accompagné avant par nos services. Ce service nommé « CAFE'J » (CASIM, Accueil, Famille, Ecoutes, Jeunes) a été inauguré au sein du Jardin du 109.



# Animation et Lien Social

## Les temps forts du Jardin du 109

### L'exposition de Patrick Zachmann

Le Jardin du 109 par le biais de ses nombreuses animations et rencontres permet de transmettre et préserver le patrimoine juif, ainsi que le devoir de mémoire. En Novembre 2022, le CASIM a fait une commande photographique auprès du photographe Patrick ZACKMANN qui a beaucoup travaillé sur l'identité juive. Cette exposition inscrite dans le cadre du festival photo Marseille et intitulée « Souviens toi ! » est visible au Jardin du 109. Ce sont 11 survivants de la Shoah suivis par le service social personnes âgées du CASIM qui ont été mis en lumière et qui ont pu exprimer leur douloureuse expérience par le biais de ce projet.

Ce lieu contribue ainsi à lutter contre l'isolement des seniors et particulièrement des survivants de la Shoah à travers des événements forts accessibles à tous.

Ces rencontres entre générations, ces ateliers de partage et de transmission de la mémoire permettent le renforcement du lien social. Ce sont des événements fédérateurs. L'accent est porté sur les échanges entre générations, sur le partage de savoirs, d'histoires de vie... Dès janvier 2023, les établissements scolaires de Marseille seront accueillis au sein même du Jardin du 109 afin de visiter l'exposition et de rencontrer les témoins de l'histoire.

Ce sera également pour les jeunes des écoles juives et des mouvements de jeunesse, l'occasion de découvrir l'action sociale communautaire et d'impulser des vocations de carrières sociales.



*Soirée de présentation du travail de Patrick ZACHMANN "Voyage de mémoire"*



# Animation et Lien Social

## Célébration de la fête de Hanouka

Le Jardin du 109 a célébré Hanouka avec un programme spécialement dédié à la fête répondant aux besoins et intérêts de l'ensemble des publics accompagnés. Mêlant tradition, culture et fête, ces temps de partage ont suscité l'engouement de tous (une moyenne de 30 personnes par après-midi), et ont confirmé une fois de plus, le sens des actions menées.



*Atelier cuisine - Beignets de Hanouka*



*Allumage des bougies*

*Conférence sur le thème de Hanouka animé par un professeur d'Histoire juive*

# Les visites et animations sociales

## Un bouquet de services solidaires

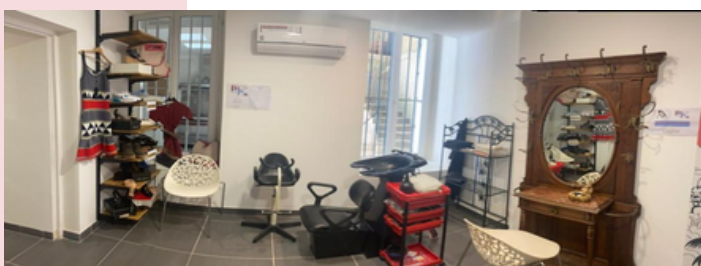
Des services visant à l'amélioration des conditions de vie des usagers, l'objectif est de regrouper en un seul lieu les services de solidarité tout en luttant contre l'isolement social et familial. Ce bouquet de services solidaires comprend :

### Une Boutique Sociale et un salon de coiffure et d'esthétique "solidaire"

L'épicerie sociale du CASIM est installée dans les locaux du 109, tout comme un salon de coiffure et d'esthétique solidaire. Il est accessible aux plus démunis en toute discrétion, en préservant leur dignité.

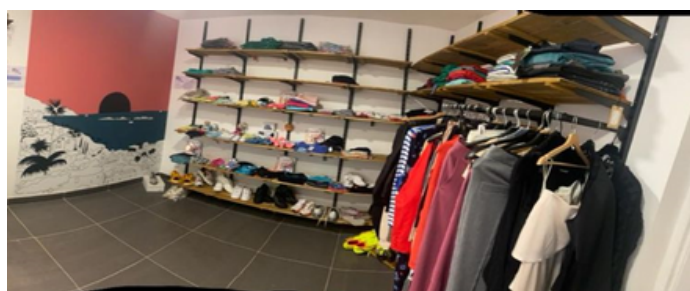
L'espace bien-être permet de donner accès à des soins esthétiques promouvant le droit à la dignité. Nos travailleurs sociaux soulignent la difficulté des publics accompagnés à conserver une image positive dans la société. Il est extrêmement difficile de bénéficier de soins esthétiques telle qu'une coupe de cheveux, qu'une manucure ou qu'une pose de vernis, lorsque les besoins primaires sont difficilement assurés. Ainsi, malgré leur volonté d'intégration dans la société, ils se retrouvent mis à l'écart du fait de l'impossibilité qu'ils rencontrent pour maintenir une apparence qualifiée de « décente » et optimiser leurs chances d'accès à l'emploi.

Souvent éloignés des cercles sociaux, ces espaces leur permettent de maintenir du lien social en se rencontrant et en discutant avec d'autres bénéficiaires et professionnels du service social. Cela permet également de faciliter l'insertion socio-professionnelle et de valoriser l'estime de soi.



### Le vestiaire solidaire du Jardin du 109

Il permet de lutter contre la précarité et d'œuvrer en faveur de l'insertion professionnelle par la collecte de vêtements neufs uniquement grâce à des partenariats avec des entreprises privées et des associations. Dès réception, les vêtements sont triés, classés, rangés et mis à la disposition de nos bénéficiaires. Les familles peuvent trouver de quoi s'habiller parmi un vaste choix : habits pour bébé, vêtements chauds pour l'hiver, tenues estivales, tenues dédiées aux adolescents, tenues plus habillées pour aller au travail, tenues festives ou encore des chaussures. Une participation symbolique est demandée.



*Vestiaire solidaire*

*Salon de coiffure solidaire*

# Les visites et animations sociales

## Ambition et Projets 2023

### Fidéliser et développer l'adhésion de nos publics

La mobilité est aujourd'hui un frein à la participation des activités. Les personnes âgées vivants à domicile sont confrontées à des difficultés croissantes de déplacements, fatiguées et hésitantes à l'idée de sortir seules, elles renoncent. En effet, nombreux sont les bénéficiaires suivis et ciblés par les programmes d'activité proposées qui ne participent pas, suite à des problématiques liés aux déplacements. Les sorties sont pourtant essentielles pour les personnes en perte d'autonomie, elles permettent de conserver un lien et de rompre la solitude vécue difficilement. Un service d'accompagnement véhiculé est mis en place mais il s'agit seulement d'un poste de chauffeur qui utilise le véhicule du service social. Il est aujourd'hui nécessaire de proposer un service de transport adapté afin de pouvoir accompagner davantage de personnes âgées à l'image des taxis collectifs. La mise en place d'un service de transport collectif pour aller chercher et ramener les personnes à leur domicile permettrait aux seniors les plus fragiles dont les proches aidants sont indisponibles ou éloignés de pouvoir se déplacer. En offrant la possibilité aux plus vulnérables de participer aux activités du Jardin du 109, nous favoriserons le maintien du lien social et dynamiserons leur vie sociale.

### Développer le bénévolat

L'adhésion et la participation des bénévoles au sein des ateliers impulsent une dynamique très positive. Il est important de développer le bénévolat afin d'élargir nos activités.

### Impliquer les bénéficiaires dans l'élaboration des programmes d'activités

Parce que la dignité et la citoyenneté sont inaliénables, le Jardin du 109 veille à favoriser des initiatives visant un meilleur respect des droits et libertés des personnes âgées : liberté d'aller et venir, de pensée et de conscience. Il est primordial d'encourager leur participation à la vie de la cité ainsi que leur pouvoir d'agir et de décider. C'est pourquoi un Conseil de maison a été établi afin d'impliquer chaque senior dans les décisions concernant la vie du Jardin du 109. En 2023, l'objectif est de mettre en place les activités ayant été réclamées (chant Ladino, Jardinage, gym Aidants/Aidés, rencontres littéraire, yoga, cours d'hébreu, conférences à thèmes, loto Bingo, ciné-Club, thé dansant...). Le Jardin du 109 doit être porteurs d'initiatives favorisant l'implication de l'ensemble des parties prenantes.

### Renforcer les partenariats

De nombreux partenariats sont envisagés pour 2023 notamment avec le FSJU, le Centre Fleg et la Coopération Féminine. L'objectif est d'élaborer un calendrier commun des activités proposées et de mettre en œuvre des actions communes (conférences, concerts, ateliers...), toujours à destination d'un public varié.



Créé en 1997, l'Espace Réussite est l'antenne emploi-insertion du CASIM.

Espace Réussite a pour mission l'accompagnement des personnes en difficulté d'insertion, et une action d'accompagnement vers l'emploi. Espace Réussite est positionné depuis de nombreuses années sur l'accompagnement des bénéficiaires du RSA dans le cadre des dispositifs d'aide à l'insertion socioprofessionnelle et d'accompagnement vers l'emploi mis en œuvre par le Conseil départemental des Bouches-du-Rhône. Le service Espace Réussite a ainsi construit une expertise professionnelle reconnue et à forte valeur ajoutée. La compétence des équipes professionnelles comme leur mobilisation et leur engagement constituent un gage de qualité de l'action conduite au quotidien auprès des publics accompagnés.

Depuis Octobre 2021, OBJECTIF EMPLOI, le dispositif d'accompagnement à l'emploi destiné exclusivement aux membres de la communauté juive de Marseille est venu s'ajouter à l'activité du service Espace Réussite.

### Espace réussite en quelques chiffres

#### Action Génératrice d'Insertion et de Remobilisation (AGIR) :

- 262 personnes reçues
- 3422 entretiens individuels
- 1084 ateliers organisés
- 8195 participations sur les ateliers d'insertion

#### Disposition d'Accompagnement Individualisé à l'Emploi (DAIE) à juin 2022 :

- 861 personnes accompagnées
- 793 heures de diagnostics réalisées
- 3404 heures d'entretiens
- 31% de sorties en emploi





### Espace réussite en 2022

2022 a été une année particulièrement difficile pour les professionnels de ce service et plus largement pour toute l'institution puisque nous avons dû licencier 9 professionnels en charge du dispositif du DAIE (dispositif d'Accompagnement Individualisé à l'Emploi) suite à la perte de ce marché public en juin 2022.

Que ce rapport d'activité soit l'occasion de renouveler tous nos remerciements et notre reconnaissance aux membres de l'équipe professionnelle qui peut être fière du travail accompli pendant toutes ces années.

Au sein de l'Espace Réussite, le CASIM a construit une expertise professionnelle reconnue, de l'accompagnement des publics en difficulté dans les domaines suivants:

- Revalorisation de l'image de soi ;
- Dynamisation du projet d'insertion ;
- Mise en évidence des acquis de l'expérience et analyse de leur transférabilité ;
- Mesure de l'éloignement à l'emploi ;
- Émergence d'un projet professionnel ;
- Mise en place de parcours d'insertion vers l'emploi avec formations, si nécessaire ;
- Connaissance de la vie économique locale, régionale, nationale ;
- Évaluation quantitative et qualitative des compétences professionnelles ;
- Technique de recherche d'emploi ;
- Accompagnement dans la recherche d'emploi, la mise en relation, la prise de poste.

### Le Dispositif AGIR : Action génératrice d'Insertion et de remobilisation

La prestation AGIR a pour vocation d'inscrire le bénéficiaire du Revenu de Solidarité Active dans une dynamique de remobilisation à visée sociale et à la réactivation des liens sociaux grâce à son adhésion à un parcours individualisé.

Cette action d'insertion sociale a pour objet de permettre aux personnes de se projeter dans un parcours d'insertion dans un lieu sécurisant d'échanges et de partage.

Le public visé : Les bénéficiaires du RSA soumis aux droits et devoirs, se trouvant en situation de précarité, d'isolement et/ou rencontrant de multiples difficultés (santé, logement...), ne leur permettant pas d'envisager à court terme une insertion professionnelle. Ils sont orientés par le référent social en charge de remplir le CER (Contrat d'Engagement Réciproque) ou par les pôles d'insertion.

Le CASIM intervient en partenariat avec le CIDFF sur le territoire marseillais (lot 1 et 2)

## Aide à l'insertion et accompagnement vers l'emploi

Modalités d'organisation de la prestation :

- Le bilan psychosocial (phase 1) a pour objectif d'amener le bénéficiaire du RSA à adhérer au projet et de mettre en avant ses faiblesses et ses atouts. Ce bilan est réalisé durant les deux premiers entretiens.
- La construction de projet (phase 2) alterne, pendant 21 semaines, entretiens et ateliers collectifs. Durant les 3 premières semaines de cette phase, les bénéficiaires réalisent une période d'adaptation et de découverte des ateliers. Cette phase permet aux stagiaires d'expérimenter un large panel d'ateliers, de nature différente, voire la quasi intégralité des ateliers, de se mobiliser et de s'adapter au rythme de la prestation.

À l'issue de celle-ci, dans l'objectif de dynamiser davantage leurs parcours d'insertion, ils choisissent en moyenne 3 à 4 ateliers définitifs parmi les suivants :

- Théâtre - Image de soi
- Sophrologie
- Sorties culturelles
- Atelier d'écriture
- Remise à niveau de français et connaissances générales
- Informatique et initiation à internet
- Arts plastiques
- Djembé
- Gym en musique
- Accès aux droits et citoyenneté
- Atelier Vie Familiale
- Groupes de paroles
- Chant
- Danse libre
- Parents/Enfants
- Echecs

### Les ateliers proposés en 2022



#### Echecs

*J'apprends les règles du jeu et les stratégies tout en m'amusant*



#### Théâtre

*Je m'amuse à faire des jeux de rôle*



#### Sophrologie

*Je me relaxe, j'évacue mon stress...*



#### Djembé

*Je m'initie aux percussions*



#### Sorties

*Je découvre Marseille*



#### Arts plastiques

*Je peins, je dessine, je crée...*



#### Chant

*J'apprends à chanter tout en m'amusant*



#### Santé & bien-être

*Je marche, je m'informe sur les thèmes autour de la santé*



#### Sport

*J'apprends les mouvements pour me muscler, me tonifier et travailler mon endurance*



#### Français

*J'apprends et je développe mes compétences de lecture, d'écriture*



#### Informatique

*J'apprends à utiliser l'ordinateur et internet*



#### Groupe de parole

*Je partage mon expérience de la vie et j'écoute celle des autres*



#### Accès aux droits

*Je m'informe sur mes droits et devoirs en tant que citoyen*

*Propos de Mme B. recueillis par Jenny SARRE (Psychologue)*

*Quand ma référente m'a parlé d'AGIR, je me suis dit oui, pourquoi pas mais j'avais peur. J'étais tout le temps chez moi, je ne sortais presque pas, à part pour faire mes courses et pour m'occuper de mes enfants. Je pleurais tout le temps chez moi. Mon logement c'était ma bulle.*

*Ensuite je suis venue ici. Au début, j'étais très timide, je ne parlais pas trop. Je regardais ce qu'il se passait. Petit à petit, j'ai réussi à répondre aux personnes qui venaient me parler. Et surtout, j'ai réussi à parler sans pleurer. C'est une première victoire pour moi.*

*Les ateliers m'ont fait beaucoup de bien. J'ai appris des choses et surtout j'ai réussi à me livrer sur mon histoire. J'ai découvert que je n'étais pas la seule à avoir perdu quelqu'un de proche. Nous en avons beaucoup parlé sur le groupe de parole. Ça m'a fait du bien. Nous avons pleuré mais nous avons surtout ris. Les jeudis matin, j'avais la danse libre. C'était mon moment de détente. Je suis tellement bien quand je sors de cet atelier. Ça va me manquer.*

*Des référents m'ont demandé si venir du 15e était difficile. Pas du tout. Ça me permet de sortir de mon nouveau quartier, de faire des courses en centre-ville. J'aime faire ce trajet car je sais que je vais aller sur des ateliers qui me plaisent.*

*Pendant le deuxième stage j'ai eu des problèmes de santé. J'en ai parlé à ma référente de stage. Ça m'a aidé. Elle m'a aussi proposé de parler de mon parcours pendant une réunion avec des personnes du département. J'avais peur de ne pas y arriver et de décevoir ma référente. J'ai vu les sourires des personnes, ça m'a motivée et après j'ai été fière de moi.*

*Maintenant AGIR va se terminer. Si ma santé me le permet, j'aimerais bien retravailler, faire un chantier d'insertion par exemple. Ça c'est ma 2ème victoire.*

*Je remercie le CASIM et l'équipe pour m'avoir aidée et écoutée quand j'en avais besoin.*

En 2022, nous avons retrouvé une dynamique d'avant Covid, en gardant des groupes plus réduits afin de maintenir la qualité relationnelle instaurée ces deux dernières années tout en répondant aux attentes du marché.

Nous avons renforcé notre présence sur le territoire et réintégré les salles de la mairie avec le CMA Velten pour les ateliers Sport, Danse libre et Djembé. L'atelier théâtre s'est à nouveau déroulé à l'Atelier des Arts à partir de septembre 2022.

La deuxième partie de l'année a été marquée par des difficultés pour remplacer nos professionnelles parties en congés maternité. L'équipe a été fortement impactée mais a su faire face à ces quelques semaines sans remplaçants. Le nombre de personnes reçues a été en baisse pour cette raison, tout comme le nombre d'ateliers réalisés. En revanche, le nombre d'entretiens et le nombre d'heures pour les ateliers a connu une augmentation.

Nous avons également dû adapter certains ateliers aux compétences des nouvelles recrues et avons accueilli un nouvel atelier : les échecs. Sur la session de septembre 2022 à Février 2023 et suite à notre partenariat avec Marseille Echecs, différents professionnels de l'association se sont succédés pour animer cet atelier. Le bilan de cette première session est très positif et répond aux critères fixés par l'association Marseille Echecs et par l'action AGIR : rompre l'isolement.

# Pôle emploi et formation

*Aide à l'insertion et accompagnement vers l'emploi*

Après de nombreuses sessions, nous avons repris notre journée bilan en juin 2022 à la campagne Pastré, ce qui a apporté un temps de convivialité et a permis de clôturer l'action avec joie et bonne humeur.

## Collectif

1084 ateliers

3494 heures d'ateliers

8195 participants lors des ateliers

## Individuel

262 personnes reçues

3422 entretiens individuels

## Le bilan quantitatif d'AGIR

Les chiffres clés d'AGIR	2019	2020	2021	2022
Nombre de personnes suivies	461	369	311	262
Nombre d'ateliers collectifs	1003	580	1187 (soit 3455 heures)	1084 (soit 3494 heures)
Nombre de participations sur les ateliers	13111	5993	9248	8195
Nombre d'entretiens individuels	4140	3280	2939	3422



*Equipe du dispositif AGIR*

### Le dispositif d'accompagnement individualisé à l'emploi (DAIE)

Le Dispositif d'Accompagnement Individualisé à l'Emploi est à destination des bénéficiaires du RSA soumis aux droits et aux devoirs. Il est un outil essentiel du dispositif d'insertion par l'emploi piloté par le Département des Bouches du Rhône.

La prestation a eu pour objet la construction et l'accompagnement de parcours d'insertion individualisé, prenant en compte la globalité des difficultés personnelles et professionnelles des publics, afin de les préparer à l'emploi et de leur permettre de l'occuper durablement. Elle s'est structurée, par l'inscription du bénéficiaire dans des étapes de parcours avec pour objectif le placement en emploi durable et se caractérise par :

- L'établissement d'un diagnostic socioprofessionnel avec le bénéficiaire RSA qui doit permettre la construction d'un projet professionnel réaliste ;
- L'accompagnement à l'emploi individualisé et renforcé qui alternera les entretiens de face à face et les étapes de parcours. Il permettra l'acquisition de technique de recherche d'emploi et la mise en œuvre d'actions facilitant l'insertion professionnelle ;
- La mise en emploi.

Depuis 1999, le CASIM en collaboration avec l'association EPFF était partenaire du Conseil Départemental dans le cadre de dispositifs d'aide à l'insertion des bénéficiaires du RSA (Pole 13, DAE 13, DAIE) sur le 1er ; 5ème, 6ème et 7ème arrondissement de Marseille (Lot 1). Le marché public du DAIE a pris fin en juin 2022 et a été remplacé par un nouveau dispositif. Malheureusement la candidature du CASIM, classée en seconde position, n'a pas été retenue dans le cadre de cette nouvelle consultation. Nous avons malheureusement dû nous résoudre à licencier pour motif économique l'équipe professionnelle. Nous sommes fiers de son engagement sans faille, fiers du travail qu'elle a réalisé, avec le plus grand dévouement et bienveillance. Nous renouvelons nos sincères remerciements à chacun et tenons à témoigner toute notre reconnaissance et notre gratitude, pour la qualité du travail accompli dans cette difficile mission.

Nous remercions également nos partenaires institutionnels et opérationnels.

### Le bilan quantitatif du DAIE

Les chiffres clés d'AGIR	2020	2021	Du 01/01/2022 au 04/06/2022
Nombre de personnes orientées	1346	1296	379
Nombre de personnes suivies	1148	1149	861
Nombre de personnes non-intégrées et/ou réorientées	799	654	-
Nombre de diagnostics courts	428	369	793
Nombre de diagnostics d'intégration	537	709	
Nombre de mise en emploi et/ou formation	107	173	144
Nombre d'heures d'entretiens	8376	9655	3404



Equipe du DAIE

### Objectif Emploi

Suite aux conséquences de la crise sanitaire l'enjeu pour le CASIM a été de renforcer son offre de service en matière d'aide à l'emploi vers les publics communautaires mais également de proposer ses services aux entrepreneurs juifs dans leurs démarches de recrutement.

Depuis Octobre 2021, OBJECTIF EMPLOI, le dispositif d'accompagnement à l'emploi destiné exclusivement aux membres de la communauté juive de Marseille est venu s'ajouter à l'activité du service Espace Réussite grâce au soutien du Fonds Myriam. Il s'est poursuivi activement en 2022.

Ce dispositif d'accompagnement est destiné aux candidats en recherche d'emploi et/ou en cours de reconversion professionnelle, mais également aux employeurs dans le cadre du recrutement de leurs futurs collaborateurs. Véritable « Guichet de l'Emploi », les candidats, tout comme les employeurs, ont la possibilité de contacter le service Espace Réussite afin de demander à être reçu en entretien individuel. Après une lière rencontre permettant d'exposer leur situation, un diagnostic avec un prévisionnel de parcours d'accompagnement individualisé leur est proposé. Ce prévisionnel de parcours est une feuille de route comportant des étapes de parcours qu'il faudra mettre en œuvre tout au long du suivi. Le rythme des rdv individuels se fait à la demande et selon les besoins, mais on peut estimer les rencontres physiques à 2 par mois, auxquels viennent s'ajouter des contacts téléphoniques réguliers.

Les résultats de cette action sont encourageants. Du côté employeurs, nous avons principalement reçu des offres dans les secteurs du commerce, du secrétariat, de la garde d'enfants, de l'aide à domicile et de la restauration.

Nous avons accompagné plus de 50 personnes en recherche d'emploi ou en reconversion professionnelle.

En partenariat avec Radio JM, les chroniques dédiées à l'emploi se sont poursuivies.

En 2022, 14 chroniques dédiées à l'emploi et la formation ont été réalisées et diffusées sur les ondes de la radio.

Ces chroniques dédiées à l'emploi ont traité par exemple de sujets comme :

- Qu'est-ce- que l'accompagnement à l'emploi ?
- La présentation des équipes d'Espace Réussite
- Le rôle d'un Chargé de Relations Entreprises
- L'importance du CV
- Présentation de la Cité des Métiers
- L'entretien d'Embauche
- Les besoins et attente du secteur du Service à la Personne
- Les besoins et attente du secteur de la propreté
- Les attentes des employeurs
- Présentation des agendas de la Cité des métiers
- Lors de ces chroniques, des offres d'emploi de la communauté juive ont été diffusées.
- De plus, depuis le mois de mars, la cité des métiers est devenue partenaire du dispositif Objectif Emploi ; elle présente lors de chaque chronique le programme des évènements emploi à ne pas manquer sur le bassin marseillais pour les semaines à venir.





Seule maison de retraite casher des Bouches du Rhône, les Oliviers disposent d'une résidence autonomie, d'un EHPAD et d'un accueil de jour. Une solution adaptée est proposée pour chaque personne âgée quel que soit son niveau de dépendance. L'établissement constitue un lieu de vie dont la finalité est de contribuer au bien vieillir des personnes.

## Une résidence autonomie

Ouverte à toute personne valide, elle dispose de 29 appartements simples ou doubles, d'un coin cuisine et d'un balcon entièrement rénové. Chaque résident continue de vivre de manière indépendante, bénéficie d'un environnement plus sécurisé et accède à un bouquet de service facilitant le quotidien (restauration, ménage, animations ...).

96,8%

d'occupation en 2022, soit 1,5% de plus qu'en 2021

31

personnes accueillies en 2022

La résidence est plus attractive, les travaux d'embellissement réalisés ont favorisé l'intégration de nouveaux résidents au sein de l'établissement.

## Un EHPAD

Spécialement conçu pour offrir un cadre de vie chaleureux et confortable, l'établissement propose 65 chambres individuelles médicalisées et meublées. L'établissement propose un accompagnement spécifique et personnalisé en fonction des besoins des résidents, notamment pour faire diminuer les manifestations de l'humeur et les troubles du comportement.

95,8%

d'occupation en 2022, soit 1,5% de plus qu'en 2021

85

personnes accueillies en 2022

## Un Pôle d'Activité de Soins Adaptés

Le PASA de jour est un espace conçu pour créer un environnement confortable, rassurant et stimulant qui accueille un groupe de résidents tous les jours de la semaine. Des activités sociales et thérapeutiques sont organisées pour ceux ayant des pathologies de type Alzheimer et maladies apparentées avec des troubles du comportement modérés. L'objectif de ce dispositif est de maintenir leurs capacités cognitives et leurs habilités sociales malgré l'évolution de la maladie. Le PASA de nuit, projet expérimental sur la région PACA, s'adresse spécifiquement aux résidents manifestant des troubles du comportement nocturne.

Des professionnels spécialement formés aux techniques de communication auprès des personnes atteintes de la maladie d'Alzheimer ou de maladies neurodégénératives interviennent dans le PASA. Toute l'équipe du PASA de nuit, direction incluse a été formée aux thérapies non médicamenteuses personnalisées.





### Les EHPAD dans la tourmente

Un an après la parution de l'ouvrage « Les fossoyeurs » sur l'affaire du groupe Orpea, les EHPAD ont été lourdement impactés par le tsunami médiatique qui en a découlé. Il convient de rappeler que les Oliviers regroupent plusieurs établissements associatifs, par essence à but non lucratif, la finalité est ainsi de fait bien différente. Malgré cela, les conséquences ont été lourdes pour l'ensemble du secteur, les plaintes et réclamations aux ARS ont bondi de 30 % en 2022, les contrôles des tutelles sont renforcés et des décrets obligent les établissements à plus de transparence quant aux prestations et à la gestion des sommes facturées aux résidents.

Dans ce contexte particulièrement difficile, les Oliviers ont pu compter sur le soutien des familles et des professionnels qui ont manifesté beaucoup de reconnaissance envers l'établissement et ont témoigné à quel point les différents établissements du complexe les Oliviers s'inscrivent dans un modèle bien différent faisant preuve de professionnalisme et de bienveillance.

### L'acquisition des Oliviers

Depuis 1973, le CASIM était locataire du complexe immobilier les Oliviers. L'année 2022 a vu aboutir l'important projet d'acquisition des établissements. Ce projet a été possible grâce à un emprunt et au précieux soutien de nos partenaires. Ce rapport annuel est l'occasion de témoigner notre reconnaissance au Fonds Social Juif Unifié, à la Fondation pour la Mémoire de Shoah, à la Fondation Sacta Rachi et à l'Institut Alain de Rothschild.

### Un contexte de crise

Face à la crise inflationniste qui engendre une hausse générale des prix, les équipes sur le terrain œuvrent quotidiennement pour maintenir des prestations de qualité. En effet, les dépenses liées aux denrées alimentaires ont augmenté globalement de 25% sur l'année 2022. Le marché des produits cashers n'échappe pas à cette augmentation des tarifs d'autant qu'il n'est pas toujours possible de substituer un produit casher par un autre.

A cela, se rajoutent la hausse significative du coût de l'énergie qui devrait augmenter de 200% en 2023 ou encore des produits d'hygiène qui ont augmenté de 30% en 2022. La masse salariale a également connu une hausse en raison des évolutions conventionnelles et de la revalorisation du SMIC.

Malgré l'augmentation générale des prix, le CASIM a veillé à ne pas alourdir les loyers des résidents. Il est ainsi prioritaire de réfléchir à la mutualisation des prestataires entre les services du CASIM et de renégocier les contrats auprès des fournisseurs.

Assurer le financement des établissements et plus largement celui de la dépendance nécessite de se saisir du sujet et de mettre en œuvre une stratégie viable à long terme. C'est dans ce sens que le CASIM est devenu propriétaire des murs des Oliviers avec beaucoup de fierté et de satisfaction. Sur le long terme, cet achat permettra de réduire considérablement les dépenses mensuelles des Oliviers. Cet investissement permet ainsi au CASIM de consolider son patrimoine immobilier et participe à stabiliser la situation économique des établissements. Pour les salariés, cela a été vécu de façon très positive, certains de nos salariés travaillent à la résidence depuis plus de 30 ans et c'est avec beaucoup de plaisir qu'ils clament « Nous sommes enfin officiellement chez nous ! »

### L'unité protégée des Oliviers

L'unité protégée des Oliviers a pour mission de prendre en charge de manière optimale des personnes atteintes de la maladie d'Alzheimer ou maladies apparentées qui déambulent.

L'unité propose un projet de vie répondant à ces problématiques spécifiques qui se manifestent bien souvent à travers des démences, par de la désorientation, des angoisses ou des troubles du comportement. Dans ce contexte difficile, un cadre de vie paisible et adapté est indispensable, l'architecture de l'unité permet d'éviter les fugues, les accidents, tout en assurant un maximum de confort pour le résident, sa famille et le personnel soignant. Une attention toute particulière est portée aux couleurs (afin de calmer et faciliter l'orientation des patients), à la luminosité, à l'acoustique, pour entretenir la sérénité des lieux. Le jardin thérapeutique sécurisé est en cours de rénovation. Les travaux de terrassement ont été réalisés en Avril 2022, le jardin sera équipé début 2023. Les résidents pourront ainsi profiter d'un lieu qui contribue au renforcement du lien social tout en luttant contre la perte d'autonomie.

### Une démarche écoresponsable

Les établissements médico-sociaux sont de véritables acteurs au sein du territoire. C'est pourquoi, les Oliviers démontrent une réelle volonté de prendre en compte la notion de développement durable et d'éco-responsabilité, dans un contexte où préserver la planète se révèle être une nécessité absolue.

Dans la continuité du travail entrepris en 2021, les Oliviers poursuivent l'effort de limitation des déchets dans le cadre de la loi EGALIM. Dans le cadre du partenariat avec le prestataire Lemon tri, en 2022 c'est plus de 100 000 litres d'eau sauvées, 2MW/H d'énergie économisés, près de 1500 kg de CO2 évités et notre contrat génère 72 heures de travail en insertion.

Afin de réduire la consommation d'électricité, des éclairages automatiques ont été installés au sein des espaces communs.





### ZOOM

Bien-être & prévention à la  
Résidence Autonomie

La résidence les Oliviers garantit chaque jour la qualité d'accueil des résidents et déploie de nombreux moyens afin de répondre à sa mission. Favoriser la prévention de la perte d'autonomie des séniors pris en charge et leur apporter un soutien quotidien en fonction de leurs besoins, est une priorité.

En 2022, le soutien financier du forfait autonomie accordé par le Conseil Départemental 13, nous a permis de renforcer encore les actions collectives de maintien de l'autonomie en nous appuyant sur les capacités des résidents. Par ce soutien précieux nous avons déployé des actions individuelles et collectives de prévention, par la mise en place d'ateliers et l'intervention de professionnels rémunérés sur le forfait autonomie avec une triple ambition :



Maintenir et entretenir des facultés physiques et cognitives des résidents



Favoriser le lien social dans un cadre de vie agréable et repérer les fragilités



Informier et conseiller en matière de prévention de santé et d'hygiène

### Ateliers prévention de chute

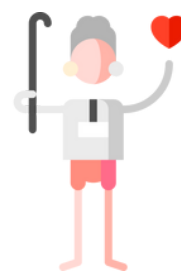
La chute est l'un des accidents les plus dangereux pour les seniors, c'est une source courante d'inquiétude. Les ateliers proposés s'inscrivent pleinement dans le Plan Antichute du Ministère des solidarités et de la santé qui visent à réduire de 20 % le nombre de chutes mortelles ou invalidantes des personnes de 65 ans et plus d'ici 2024.

En 2022, c'est 48 ateliers de prévention de chute qui se sont tenus le lundi matin aux Oliviers. Ces ateliers ont pour objectifs de :

- Proposer un accompagnement individualisé.
- Renforcer l'équilibre et la marche.
- Acquérir la capacité à se relever du sol de manière autonome.
- Valoriser la prise d'initiative et de risque dans la sécurité.
- Maintenir et recréer du lien social par la participation à une activité de groupe.
- Prévenir la rechute et les syndromes post-chute.

Accompagnés par un ergothérapeute, les résidents entretiennent leur équilibre après un dépistage par de la stimulation et du réveil musculo-articulaire. Une salle a entièrement été équipée à cet effet, avec l'installation d'un parcours d'obstacles. Les exercices réalisés au cours des séances permettent de :

- Favoriser la santé des articulations, l'équilibre, les réflexes d'équilibration.
- Apprendre à se relever du sol.
- Coordonner les mouvements pour faciliter la marche, la confiance en soi et la mobilité dans l'espace.
- Prendre conscience de la respiration et gérer son stress.
- Acquérir les réflexes d'adaptation à l'environnement (relief, passage d'obstacle, variation du sol...).



Entre 2021 et 2022 on constate une diminution des chutes de 46%, l'initiation des ateliers prévention de chutes a participé activement à cette réussite.



## Ateliers de médiation animale

L'association AMEA œuvre activement afin de faire bénéficier aux plus vulnérables les bienfaits des animaux. En 2022, les Oliviers ont entamé un précieux partenariat qui a permis de mettre en place 12 ateliers de médiation animale. Cette nouvelle approche mise sur l'aptitude de l'animal de compagnie à percevoir les interactions et les impressions des résidents ainsi que sur leur potentiel de stimulation et de motivation. Ainsi, leur présence libère la parole, l'expression de sentiments, fait resurgir des souvenirs, permet de faire travailler la mémoire, et engager la motricité globale et fine.



L'animal se positionne au cœur de la thérapie, les ateliers ont pour objectifs de :

- Eveiller chez les résidents des réactions physiques, affectives, sociales ou cognitives tout en favorisant les liens naturels entre les humains et les animaux.
- Réconforter la personne âgée en l'amusant et en lui procurant du plaisir.
- Favoriser le bien-être émotionnel et social des personnes ayant momentanément des problèmes de communication.
- Diminuer la sensation de solitude et d'isolement, les animaux incitent à la parole mais aussi au rire, ils permettent d'évacuer le stress et les angoisses.
- Favoriser la rééducation et stimuler la mémoire en obligeant les séniors à s'occuper d'eux.

La zoothérapie induit la pratique de nombreuses activités stimulant de nombreuses capacités :

- Sur le plan cognitif par le souvenir du nom de l'animal, de sa race, de son âge, des ordres à lui donner, des connaissances sur son anatomie, ses origines, la prévention des maladies...
- Sur le plan moteur, on note plusieurs activités possibles comme la réalisation de parcours avec l'animal où il faut le faire passer alternativement dans un tunnel, sauter un obstacle... En prenant soin de l'animal en le brossant, se promenant avec lui et en réussissant à le tenir que soit en intérieur ou en extérieur.
- Sur le plan affectif, cela permet aux personnes âgées d'avoir envie de sortir de leur chambre pour se rendre aux ateliers, avoir un contact unique avec l'animal, jouer avec lui et le caresser.



### ZOOM

#### Les thérapies non-médicamenteuses à l'EHPAD

Convaincus de l'intérêt de l'approche, les Oliviers ont depuis de nombreuses années développé leur expertise sur l'expérimentation de différentes techniques de thérapies non médicamenteuses. Un grand nombre de l'équipe de soins a été d'ailleurs formé à ce type de pratique tels que : les ASG des PASA de jour et de nuit, l'IDEC, le MEDEC, la psychologue, l'ergothérapeute et la Directrice.

L'accès à ce type de thérapies s'inscrit pleinement dans le projet de soin du résident. Ainsi, pour y accéder un bilan préalable est établi, suivi d'un diagnostic précis. Le médecin coordonnateur et l'équipe pluridisciplinaire échange régulièrement sur la mise en place, le suivi et une réévaluation des besoins.

Ces thérapies s'appuient sur les capacités de la personne soignée, son histoire de vie et sur l'expertise des soignants. Ainsi, réorientation Thérapy, Montessori, Réminiscence ou encore Thérapie par les sens sont régulièrement mises en place.

Leur application rentre dans un cadre rigoureux :

- Une formation régulière des soignants
- Des outils spécifiquement développés, grâce à des séances thérapeutiques dont la programmation et la fréquence sont établies dans le projet individualisé du résident ;
- Une réévaluation régulière pour chaque résident.
- Ces thérapies sont ainsi inscrites dans le projet personnalisé du résident et viennent en appui ou en remplacement des médicaments.

### Le PASA de jour

Le Pôle d'Activités et de Soins adaptés de jour (PASA) est un dispositif permettant d'accueillir dans la journée, les résidents de l'EHPAD présentant des troubles modérés du comportement, dans le but de leur proposer des activités sociales, thérapeutiques, individuelles ou collectives, afin de maintenir, restaurer ou réhabiliter leurs capacités fonctionnelles, cognitives, sensorielles ainsi que de favoriser leurs liens sociaux.

Le PASA concerne les résidents « souffrant de la maladie d'Alzheimer ou d'une maladie apparentée compliquée de symptômes psycho-comportementaux modérés qui altèrent la sécurité et la qualité de vie de la personne et des autres résidents », sans symptôme confusionnel et mobiles (marche libre ou avec aides techniques).



Une équipe pluridisciplinaire formée aux thérapies non médicamenteuses encadre le PASA : une Assistante de Soins en Gériatrie (ASG), une psychologue, et une sophrologue interviennent auprès des résidents.

Les objectifs généraux du PASA sont de :

- Proposer un accompagnement médical, psychologique et social favorisant l'autonomie et les acquis de la personne âgée et la maintenir dans des conditions de bien-être et de confort optimal
- Restaurer l'identité et la dignité des personnes
- Mettre en place un projet de vie et de soin individuel visant à retarder la perte des acquis cognitifs encore existants, par la stimulation et la sollicitation autour des actes de la vie quotidienne
- Favoriser la communication entre les résidents en privilégiant les activités collectives

Le PASA a une salle dédiée à ses activités au sein de l'unité de soins Alzheimer qui comporte plusieurs lieux de vie :

- Un lieu de détente et d'activités, avec fauteuils.
- Une deuxième salle d'activité qui dispose d'un espace salon dédié au repos des résidents accueillis, d'un espace repas et d'un espace d'activités
- Une 3ème salle d'activité, « les Garrigues », au 3ème étage de l'EHPAD facilement accessible aux résidents et dédiée plus particulièrement aux séances de sophrologie et de gymnastique douce
- Des toilettes à l'unité et une douche construite pour le dispositif
- Une salle de balnéothérapie
- Le jardin extérieur permettant la réalisation d'activités à part entière

En 2022, des travaux ont transformé le jardin en jardin thérapeutique : aplanissement du terrain, agencement des espaces, pose d'un revêtement de pelouse artificiel afin de limiter le risque de chute. La transformation se poursuivra en 2023 avec l'installation d'agrès favorisant le maintien et/ou le développement des capacités physiques, sensorielles et cognitives. Un espace convivial sera également aménagé afin de fédérer les membres du PASA dans un cadre agréable autour de repas ou goûter conviviaux.

AVANT



APRÈS

Ainsi, cet espace complètement adapté et intégré à l'unité Alzheimer crée un environnement rassurant, confortable et stimulant. En effet, l'aménagement de l'espace a été spécialement pensé afin de réduire les troubles psycho-comportementaux des résidents à travers une décoration et une ambiance chaleureuse. De plus, un marquage et une coloration spécifique sont mis en œuvre sur la porte du PASA afin d'identifier aisément les lieux pour les résidents.

Des activités collectives sont proposées et ont pour objectif de favoriser le maintien de la socialisation et donc d'éviter l'isolement et le repli. Les troubles du comportement liés aux maladies neurodégénératives mettent à mal la communication et le lien entre résidents. Ces « ateliers » permettent une facilité de communication soutenue et régulée par les soignants du PASA. Ces activités se répartissent selon 4 thématiques :

## Activités fonctionnelles :

- Gymnastique douce et activité physique adaptée
- Activités manuelles
- Montessori

## Activités cognitives :

- Atelier Mémoire
- Photo langage et réminiscence,
- Musique et chorale
- Activité de lecture
- Jeux de société



## Activités sensorielles :

- Musicothérapie,
- Ateliers snoezelen
- Sophrologie

## Mise en situation écologique (activités de la vie quotidienne):

- Activité cuisine et pâtisserie
- Activités jardinage
- Activités responsabilisantes (préparation du café, du sirop, mettre et débarrasser la table, lecture du menu, laver la vaisselle...)
- Repas thérapeutique en présence de deux soignants (Assistants de soins en gériatrie et psychologue)



Le PASA est une technique qui prouve chaque année son efficacité, nos indicateurs d'évaluation sur l'échelle des troubles du comportement illustrent une diminution de 65% des troubles cognitifs après un an de prise en charge au sein du PASA.

Témoignage de l'Assistante de soin en gérontologie du PASA



*« Le PASA c'est un 2e lieu de vie pour les résidents. Ça me fait plaisir de voir leurs réactions quand ils arrivent dans la salle du PASA. Ils s'y sentent bien. Ils se retrouvent dans un lieu chaleureux. On constate une évolution positive chez les résidents. Ils ne se rendent pas compte qu'ils sont en train de travailler (activités physique, manuelle, cognitive, sensorielle), il y a une bonne ambiance, nous rions »*

Témoignage d'une aide-soignante de l'EPHAD



*« Le PASA calme les résident, les apaise. Ça les sociabilise. Quand il y a des troubles du comportement chez les résidents, on voit bien que le PASA leur apporte beaucoup. »*

Témoignage d'une résidente



*« Il n'y a pas de mots pour décrire : ce sont des moments... c'est gentil, c'est rigolo, c'est adorable »*

### Le PASA de nuit

Les travaux menés dans le cadre du Projet Régional de Santé ont permis d'identifier la prise en charge nocturne en EHPAD comme un point notable de rupture dans le parcours de la personne âgée. Un constat a été établi et a mis en exergue une organisation de nuit souvent inadaptée à un accompagnement des personnes souffrant de troubles du comportement nocturnes comme la déambulation, l'agitation et les cris.

A ce titre, et pour répondre à cette problématique, un appel à candidatures pluriannuel a été lancé par l'Agence Régionale de Santé PACA. Un comité d'expert a été nommé pour accompagner et former les équipes des établissements retenus, sur différents plans (méthodologiques, sur l'évaluation des troubles du comportement) ainsi que la mise en œuvre de Thérapie Non Médicamenteuse Personnalisées (TNMP). Fin 2017, nous avons répondu à cette demande et avons été sélectionné avec 20 autres porteurs du projet. En 2022, nous expérimentons la technique pour la 4ème année consécutive toujours dans l'attente que le PASA de nuit soit pérennisé.

Une équipe pluridisciplinaire encadre le PASA de nuit composé de deux aides médico-psychologiques (diplômés Assistants de soins en gérontologie) de nuit, d'un ergothérapeute assurant le soutien et la coordination des professionnels de nuit dans l'élaboration des suivis et d'une psychologue qui assure le suivi des actions et d'en évaluer les effets.

### Objectifs du Pôle :

Le PASA expérimental de nuit vise à l'amélioration de la qualité de vie des résidents dans le respect des singularités.

Cela permet d' :

- Assurer un accompagnement adapté des résidents présentant des troubles perturbateurs du comportement, d'en assurer la réduction en fréquence et en gravité,
- Réduire l'administration de psychotropes et de neuroleptiques,
- Respecter le rythme de vie et les singularités de nos résidents,
- Favoriser la sécurité des résidents la nuit en renforçant l'équipe de nuit par la présence d'un agent formé supplémentaire, et de réduire leur « charge » mentale,
- Réduire le risque de chute,
- Limiter la composante perturbatrice de l'apparition de ses troubles pour les autres résidents de l'EHPAD.





## Principales actions du Pôle :

Le PASA de nuit permet la mise en œuvre des stratégies de thérapies non médicamenteuses personnalisées. Il s'agit dans un premier temps d'identifier les troubles du comportement, leurs causalités, de faire le lien avec les habitudes de vie antérieure de la personne consigné au sein du projet personnalisé et de mettre en place une ou des TNMP adaptées. Pour cela, le personnel formé est capable :

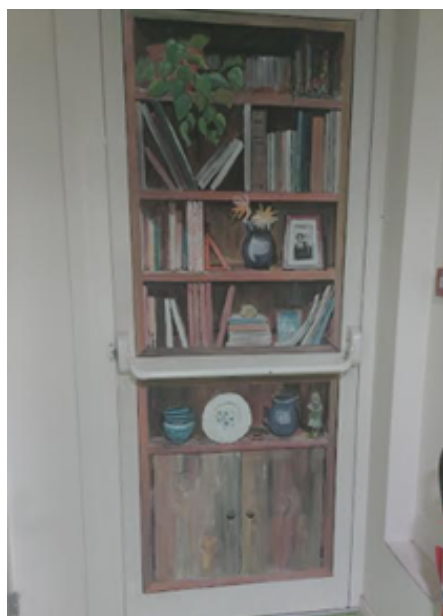
1. D'identifier les troubles les plus fréquemment rencontrés (cris, agitation/agressivité, opposition et déambulation),

2. D'administrer les cinq TNM les plus apaisantes (Montessori, rot, réminiscence, synchronisation et thérapie par les sens),

3. D'adapter l'environnement physique et / ou architectural propice à l'apaisement et au sommeil de nos résidents dans le respect du rythme de vie de chaque personne

4. De consigner les actions mises en œuvre au sein du dossier médical partagé et d'en évaluer l'efficacité.

*Exemple d'utilisation du chariot snoezelen (fait maison) permettant de réduire l'anxiété et l'agitation nocturne*



*Exemple d'aménagement de l'environnement (trompe l'œil) visant à limiter les fugues, réalisées par notre animatrice dans le cadre du PASA de nuit*

Nos indicateurs d'évaluation sur l'échelle des troubles du comportement montrent une diminution de la moitié des troubles du comportement nocturnes tels que la déambulation, l'agitation et les cris sur les résidents ayant intégré le PASA.

## L'Accueil de jour

L'accueil de jour (ADJ) s'adresse principalement :



- Aux personnes âgées atteintes de la maladie Alzheimer ou maladies apparentées et aux personnes atteintes de maladies neurodégénératives comme la maladie de Parkinson



- Aux personnes âgées en perte d'autonomie physique

L'accueil de jour propose un accompagnement individualisé aux personnes accueillies et un soutien aux aidants. Il a pour objectif de permettre aux personnes âgées en perte d'autonomie de rester le plus longtemps possible dans leur cadre de vie habituel. L'accueil de jour des Oliviers a ouvert ses portes le 5 janvier 2009. Ce dispositif d'accueil vient renforcer notre offre en ce qui concerne la prise en charge des personnes vieillissantes. C'est au cœur de l'EHPAD, au sein d'un espace dédié que l'accueil de jour accueille quotidiennement jusqu'à 10 personnes, du lundi au vendredi, de 8h30 à 17h00.

L'accueil de jour est supervisé par un médecin coordonnateur et une psychologue qui accueillent les familles, les rencontrent en entretien d'admission et évaluent le stade d'évolution de la pathologie des personnes accueillies. Ensemble, ils coordonnent les activités, en lien avec les médecins traitants et les intervenants paramédicaux. La psychologue supervise la rédaction et la mise en place du projet personnalisé.

Au quotidien l'équipe est composée d'une Assistante de soin en gérontologie, d'une Auxiliaire de vie, d'une accompagnante éducative et sociale, d'un infirmier qui prépare les traitements de midi des accueillis et de deux chauffeurs qui effectuent les arrivées et les départs des usagers.

En 2021, nous avons relancé les structures susceptibles de nous adresser des personnes (centre de gérontologie, établissement hospitalier, assistante sociale, médecin, ...). Nous avons redressé l'effectif qui avait beaucoup baissé à la suite de la crise du COVID 19. En 2022, nous avons pu maintenir un taux d'occupation proche de 80% sur l'ensemble de l'année. Pour la première fois les accueillis se sont beaucoup absentés en août pour passer des vacances avec leurs proches, ce qui n'avait jamais été observé jusqu'à présent. À la suite de cette crise sanitaire, les familles ont voulu se rapprocher et passer des moments ensemble. De nombreuses places étaient donc vacantes, ce qui a permis à quelques accueillis d'accéder à un placement provisoire permettant aux aidants de s'accorder un moment de répit. Malgré cela, on constate un absentéisme très marqué sur le mois d'août 2022, ce qui a impacté le taux d'occupation annuel de l'accueil de jour.



## Les objectifs généraux de l'accueil de jour :

- Proposer un accompagnement régulier et adapté,
- Entretenir les capacités existantes de l'accueilli dans un cadre chaleureux et cordial,
- Permettre le maintien à domicile le plus longtemps possible,
- Pour les personnes vivant encore seules à leur domicile, il permet de rompre l'isolement et la monotonie du quotidien et créer une vigilance quant à leur capacité à vivre seul,
- Permettre à l'aidant familial un temps de répit nécessaire (50% des aidants disent développer des problèmes de santé liés à la charge physique et psychologique de leur quotidien)
- Échanger avec des professionnels et d'autres familles afin de partager leurs inquiétudes

Des activités variées sont mises en place pour favoriser les stimulations physiques, sensorielles et cognitives ainsi que des actions favorisant une meilleure nutrition et contribuant au bien-être. Le programme des activités est élaboré chaque semaine par l'équipe et est adapté régulièrement à l'évolution de la dépendance des accueillis.

### Témoignage d'une accueillie

*« L'accueil de jour c'est sympathique. Ça me coupe de la solitude »*

### Témoignage d'une assistante de soin en gériatrie

*« L'Accueil De Jour c'est le partage, l'écoute, l'échange. Nous savons que nous leur apportons du bien-être. Une grande satisfaction pour eux comme pour nous. Leur seule sortie, c'est ici. »*

48

personnes prises en charge par l'Accueil De Jour en 2022, entre 1 et 3 jours par semaine, soit une évolution de 47% par rapport à 2021

1819

journées réalisées en 2022, sur 2450 journées théoriques, soit 74.5 % de taux d'occupation contre 42.05% en 2021.



## ZOOM

Les temps forts de la vie juive  
aux Oliviers en 2022

Toutes les fêtes du calendrier hébraïque sont célébrées. C'est l'occasion pour nous de proposer des animations afin que les résidents participent pleinement aux fêtes.



Yom Haatsmaouth - Méchoui géant et repas israélien



Roch Hachana - Fabrication florale



Tou Bichvat - Plantation d'un mimosa dans le jardin



Pessah - Atelier fabrication de matsots



Souccot - Kiddoush apéro dans la Soucah



Hannouka - Allumage avec le Grand Rabbin Réouven OHANA



## Direction des services

- Directrice Générale : Myriam SOBOL
- Directrice de l'Action Sociale : Pascale TETELBOM
- Directrice de la Résidence les Oliviers : Carole MAZOUZ
- Responsable Espace Réussite : Gilles BEN DRIEM
- Directrice de l'ACAD : Anne-Charlotte KELLER

## Remerciements

- Aux 16 membres bénévoles du Conseil d'Administration et à sa Présidente Mme Marie-Hélène LONDNER, pour leur engagement exemplaire et leur fidélité.
- Aux 150 membres des équipes professionnelles qui s'investissent avec dévouement pour que le CASIM puisse pleinement remplir ses missions.
- Aux donateurs qui par leur générosité ont contribué au fonctionnement de la Boutique sociale et au développement des actions de solidarité du CASIM.
- A Madame Marie-Claire HADDAD, Madame Chantale ASTRUC, Mme Michelle ATTEIA, Mme Evelyne ABIMELEK qui ont fait valoir leur droit à la retraite cette année et que nous remercions chaleureusement pour leur implication au sein de l'institution.
- À tous nos partenaires qui nous accordent leur confiance et qui soutiennent notre action au service des plus démunis et des plus fragiles: le Conseil Départemental des Bouches du Rhône, l'ARS PACA, la CARSAT du Sud Est, le FSE, la CAF, le FIPD, les caisses de retraites complémentaires du groupe AGIRC, ARRCO, La banque Alimentaire, „\NOES, l'Agence du Don en nature, Dons solidaires, Le FSJU, la Fondation pour la Mémoire de la Shoah, la Fondation \$ACTA RACHI, La CLAIMS CONFERENCE, le Fonds Myriam.

# Nos partenaires

